

Zadanie:	ZAPROJEKTOWANIE I WYKONANIE ROBÓT PN. „PRZEBUDOWA DRÓG GMINNYCH POLAGAJĄCA NA REMONCIE W ŚLEMIENIU”
Adres obiektu:	Drogi gminnej na terenie Gminy Ślemień – zgodnie z zestawieniem umieszczonym w dalszej części PFU.
Branża:	Roboty inżynieryjne
Kody CPV grupy, klasy, kategorie i nazwy robót i usług:	71.30.00.00-1 Usługi inżynieryjne 71.32.00.00-7 Usługi inżynieryjne w zakresie projektowania 71.32.20.00-1 Usługi inżynierii projektowej w zakresie inż. lądowej i wodnej 45.10.00.00-8 Przygotowanie terenu pod budowę 45.11.10.00-8 Roboty w zakresie burzenia; roboty ziemne 45.11.12.00-0 Roboty w zakresie przygotowania terenu pod budowę i roboty ziemne 45.20.00.00-9 Roboty budowlane w zakresie wznoszenia kompletnych obiektów budowlanych lub ich części oraz roboty w zakresie inżynierii lądowej i wodnej 45.23.00.00-8 Roboty budowlane w zakresie budowy rurociągów, linii komunikacyjnych i elektroenergetycznych, autostrad, dróg, lotnisk i kolei; wyrównywanie terenu 45.23.30.00-9 Roboty w zakresie konstruowania, fundamentowania oraz wykonywania nawierzchni autostrad, dróg 45.23.31.20-6 Roboty w zakresie budowy dróg 45.23.32.00-1 Roboty w zakresie różnych nawierzchni 45.23.32.20-7 Roboty w zakresie nawierzchni dróg 45.23.32.23-8 Wymiana nawierzchni drogowej 45.23.32.80-5 Wznoszenie barier drogowych 45.23.32.90-8 Instalowanie znaków drogowych
Inwestor:	Gmina Ślemień Ul. Krakowska 148 34-323 Ślemień
Opracował:	mgr inż. Damian Kruczyński

listopad 2022 r.

SPIS TREŚCI:

I CZĘŚĆ OPISOWA

Opis ogólny przedmiotu zamówienia

Charakterystyczne parametry określające zakres robót budowlanych

Aktualne uwarunkowania wykonania przedmiotu zamówienia

Ogólne właściwości funkcjonalno – użytkowe

Szczegółowe właściwości funkcjonalno – użytkowe

Opis wymagań Zamawiającego w stosunku do przedmiotu zamówienia

Cechy obiektu dotyczące rozwiązań budowlano – konstrukcyjnych

Opis wymagań Zamawiającego w stosunku do przedmiotu zamówienia, w części
dotyczącej wykonania dokumentacji projektowej

Ogólne warunki wykonania i odbioru robót budowlanych

II CZĘŚĆ INFORMACYJNA

I. CZĘŚĆ OPISOWA

1. Opis ogólny przedmiotu zamówienia

Program Funkcjonalno-Użytkowy, zwany dalej PFU dla zadania:

Zaprojektowanie i wykonanie robót pn. „**PRZEBUDOWA DRÓG GMINNYCH POLAGAJĄCA NA REMONCIE W ŚLEMIENIU**”

Wykaz dróg objętych opracowaniem:

<ol style="list-style-type: none">1. Droga gminna „Za Wodą”2. Droga gminna „Grabowa”3. Droga gminna „Kościelna”4. Droga gminna „Wiklinowa”5. Droga gminna „Stroma”6. Droga gminna „Za rzeką”7. Droga gminna „Wspólna”8. Droga gminna „Dz. drogowa gminna 4654 – ul. Zbocze”9. Droga gminna „Jaworowa”10. Droga gminna „Dz. drogowa gminna 4741/1”11. Droga gminna „Azaliowa”12. Droga gminna „Przeczna”13. Droga gminna „Spacerowa”14. Droga gminna „Dz. drogowa gminna 4664/5”15. Droga gminna „Na Kępie” <p>Miejscowość Ślemień; gmina Ślemień; powiat żywiecki</p>

Długości dróg planowane do realizacji:

<ol style="list-style-type: none">1. Droga gminna „Za Wodą” – ok. 2200 mb2. Droga gminna „Grabowa” – ok. 65 mb3. Droga gminna „Kościelna” – ok. 400 mb4. Droga gminna „Wiklinowa” – ok. 250 mb5. Droga gminna „Stroma” – ok. 145 mb6. Droga gminna „Za rzeką” – ok. 315 mb7. Droga gminna „Wspólna” – ok. 1090 mb8. Droga gminna „Dz. drogowa gminna 4654 – ul. Zbocze” – ok. 280 mb9. Droga gminna „Jaworowa” – ok. 80 mb10. Droga gminna „Dz. drogowa gminna 4741/1” – ok. 110 mb11. Droga gminna „Azaliowa” – ok. 85 mb12. Droga gminna „Przeczna” – ok. 570 mb13. Droga gminna „Spacerowa” – ok. 110 mb14. Droga gminna „Dz. drogowa gminna 4664/5” – ok. 100 mb15. Droga gminna „Na Kępie” – ok. 50 mb

Wykaz działek w wyniku prac projektowych może ulec zmianie gdy rozwiązania techniczne lub użytkowe będą tego wymagać. W przypadku konieczności wejścia w teren w działki nie będące własnością/ we władaniu Inwestora, Wykonawca dopełni formalności z uzyskaniem takiej zgody w imieniu Zamawiającego.

Przedmiotem zamówienia jest:

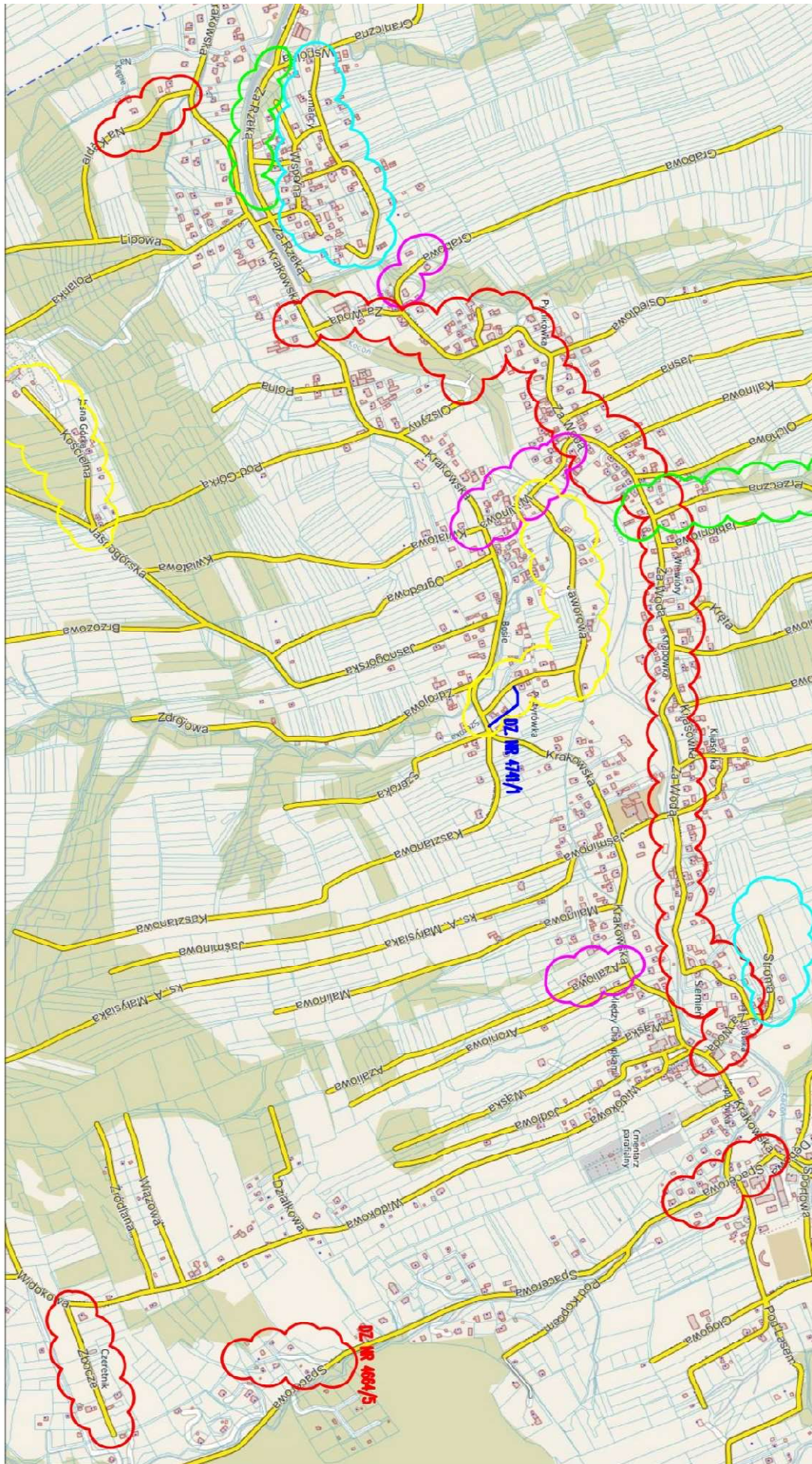
1. Opracowanie dokumentacji projektowej dla realizacji zadania pod nazwą:

PRZEBUDOWA DRÓG GMINNYCH POLAGAJĄCA NA REMONCIE W ŚLEMIENIU – obejmuje przebudowę polegającą na remoncie dróg gminnych wraz z uzyskaniem wymaganych prawem decyzji, uzgodnień oraz zezwoleń pozwalających na realizację zadania.

2. Wykonanie robót budowlanych polegających na remoncie dróg gminnych w niżej wymienionym zakresie:

- prace przygotowawcze,
- frezowanie nawierzchni bitumicznych,
- profilowanie nawierzchni,
- wykonanie nawierzchni z mieszanek mineralno-bitumicznej,
- utwardzenie poboczy,
- regulacja wysokościowa studzienek,
- wymiana uszkodzonych elementów odwodnienia drogi.

Plan orientacyjny zakresu dróg



Charakterystyczne parametry określające zakres robót budowlanych

Parametry dla dróg gminnych w m. Ślemień – na potrzeby PFU ciagi przedmiotowych dróg gminnych w zakresie parametrów technicznych są traktowane jako jeden:

Klasa drogi	- D
Kategoria ruchu	- KR1
Nośność drogi	- 100 kN/oś
Długość wszystkich jezdni do przebudowy	- ok. 5850 mb
Powierzchnia wszystkich jezdni w zakresie opracowania przedmiotowego PFU	- ok. 20 480 m ²
Podstawowa szerokość jezdni	- śr. 3,00m lub zgodnie ze stanem istniejącym
Szerokość poboczy z kruszywa	- 0,30 m

Aktualne uwarunkowania wykonania przedmiotu zamówienia

Odcinki dróg gminnych w m. Ślemień, objęte niniejszym opracowaniem zlokalizowane są w województwie śląskim, w powiecie żywieckim, na terenie gminy Ślemień. Objęte opracowaniem odcinki dróg stanowią wewnętrzny układ drogowy miejscowości, zapewniający sprawną komunikację wewnętrzną w miejscowości.

W stanie istniejącym poszczególne elementy zagospodarowania pasa drogowego przedstawiają się następująco.

Jezdnie dróg w m. Ślemień.

Na części tj. ok. 825,00 mb długości tj drogi: ul. Azaliowa; ul. Zbocze; ul. Przeczna ok. 250,00mb; ul. Dz. nr 4464/5; ul. Dz. nr 4741/1 projektowanego zamierzenia jezdni posiada nawierzchnię utwardzoną z kruszywa, natomiast na pozostałym zakresie ok. 5025,00 mb nawierzchnię bitumiczną. Stan nawierzchni ocenia się jako mierny, miejscami zły z lokalnie występującymi spękaniami siatkowymi i deformacjami w przekroju i profilu.

Stan techniczny nawierzchni i konstrukcji jezdni uwzględniając charakter natężenia ruchu oraz jego strukturę, kwalifikuje ją do remontu lub przebudowy.

Pobocza.

Na długości projektowanej przebudowy dróg posiadają pobocza gruntowe częściowo utwardzone i porośnięte trawą. Pobocza wymagają wyprofilowania oraz prawidłowego i skutecznego utwardzenia.

Odwodnienie.

Odwodnienie jezdni następuje głównie poprzez pobocza gruntowe i dalej do istniejących elementów odwodnienia jak rowy trawiaste (częściowo umocnione) i przepusty poprzeczne.

Skrzyżowania z innymi drogami oraz zjazdy publiczne.

Przedmiotowe odcinki dróg tj. ul. Na Kępie; ul. Wspólna; ul. Za Wodą; ul. Wiklinowa; ul. Jaworowa; ul. Dz. nr 4741/1; ul. Azaliowa posiadają włączenia do dróg powiatowych zarządzanych przez Starostę Żywieckiego.

Zjazdy.

Na projektowanym odcinku zlokalizowano zjazdy indywidualne obsługujące wjazdy i wyjazdy do dróg wewnętrznych i na teren prywatnych posesji.

Przedmiotowe odcinki dróg przebiegają przez teren w większości niezabudowany w części zurbanizowany i funkcjonują jako typowe drogi gminne klasy technicznej „D”.

Program funkcjonalno – użytkowy określa wymagania dotyczące zaprojektowania, realizacji, odbioru i przekazania w użytkowanie wszystkich elementów zadania.

Wykonawca zobowiązany będzie m. in. do:

- Opracowania projektu z uwzględnieniem wymagań *Rozporządzenia Ministra Rozwoju i Technologii z dnia 20 grudnia 2021r. w sprawie szczegółowego zakresu i formy dokumentacji projektowej, specyfikacji technicznych wykonania i odbioru robót budowlanych oraz programu funkcjonalno – użytkowego (Dz. U. 2021 poz. 2454).*
- Opracowania Szczegółowych Specyfikacji Technicznych Wykonania i Odbioru Robót Budowlanych na wszystkie elementy realizowanych robót sporządzonych na podstawie obowiązujących norm i przepisów oraz z uwzględnieniem wymagań aktualnego *Rozporządzenia Rozwoju i Technologii z dnia 20 grudnia 2021r. w sprawie szczegółowego zakresu i formy dokumentacji projektowej, specyfikacji technicznych wykonania i odbioru robót budowlanych oraz programu funkcjonalno – użytkowego (Dz. U. 2021 poz. 2454).*
- Uzyskania stosownych decyzji administracyjnych, opinii, uzgodnień, zezwoleń.
- Opracowania projektu organizacji ruchu na czas robót wraz z zatwierdzeniem zgodnie z przepisami – w przypadku konieczności.,
- Opracowania i zatwierdzenia projektu stałej organizacji ruchu zgodnie z przepisami – w przypadku konieczności.
- Realizacji robót w oparciu o zatwierdzone przez Zamawiającego projekty po wytyczeniu robót przez uprawnionego geodetę Wykonawcy.
- Prowadzenia pomiarów kontrolnych i badań laboratoryjnych zgodnie z wymaganiami specyfikacji technicznych.
- Prowadzenia dziennika budowy i wykonywania obmiarów ilości zamawianych robót.

- Sprawowania nadzoru autorskiego nad realizowanymi robotami.
- Sporządzenia inwentaryzacji geodezyjnej powykonawczej i uzyskanie jej przyjęcia do powiatowego zasobu geodezyjnego.

Realizacja powyższego zakresu robót powinna być wykonana w oparciu o obowiązujące przepisy, przez Wykonawcę posiadającego stosowne doświadczenie i potencjał wykonawczy oraz przez osoby o odpowiednich kwalifikacjach zawodowych i doświadczeniu zawodowym.

Do opracowywania poszczególnych części dokumentacji projektowej należy stosować się do szczegółowych przepisów i warunków technicznych:

- Ustawa z dnia 20 czerwca 1997 r. Prawo o ruchu drogowym (Dz. U. 2021 poz. 450).
- Rozporządzenie Ministra Infrastruktury z dnia 23.09.2003 r. w sprawie szczegółowych warunków zarządzania ruchem na drogach oraz wykonywania nadzoru nad tym zarządzaniem (Dz. U. 2003 nr 177, poz. 1729).
- Rozporządzenie Ministra Infrastruktury z dnia z dnia 23.09.2003 r w sprawie szczegółowych warunków zarządzania ruchem na drogach oraz wykonywania nadzoru nad tym zarządzaniem (Dz. U. 2017, poz. 784).
- Rozporządzenie Ministra Infrastruktury z dnia 24.07.2022 r. w sprawie w przepisów techniczno – budowlanych dotyczących dróg publicznych (t.j. Dz. U. z 2022 r. poz. 1518).

Zamawiający ustanowi nadzór inwestorski nad wykonaniem wszystkich robót objętych zadaniem.

Ogólne właściwości funkcjonalno – użytkowe

Opracowanie projektu oraz wykonanie robót budowlanych i oddanie do użytku przedmiotu zamówienia musi być zrealizowane zgodnie z obowiązującymi przepisami ustawy z dnia 7 lipca 1994 r. - Prawo budowlane (t.j. Dz.U. z 2021 r. poz. 2351 z późn. zm.), normami, wytycznymi oraz zasadami wiedzy technicznej.

Wykonanie i oddanie do użytku musi być również zgodne z wszelkimi aktami prawnymi właściwymi dla przedmiotu zamówienia, z przepisami techniczno – budowlanymi, obowiązującymi polskimi normami, wytycznymi oraz zasadami wiedzy technicznej.

Szczegółowe właściwości funkcjonalno – użytkowe

Niniejsze opracowanie wykonano w ścisłym kontakcie z zarządcą drogi.

Szacunkowe ilości poszczególnych elementów robót zawarte są w szacunkowym przedmiarze robót, stanowiącym załącznik do niniejszego programu F-U. Szczegółowe rozwiązania wpływające na zwiększenie zakresu robót stanowią ryzyko Wykonawcy.

Wycena całości robót:

W celu oszacowania i wyceny zakresu całości robót należy szczegółowo zapoznać się z niniejszym opracowaniem, dokonać wizji i pomiarów własnych w terenie.

W cenie ofertowej należy uwzględnić koszty związane z:

- uzyskaniem niezbędnych opinii, zezwoleń, zgłoszeń i materiałów składających się na kompletną dokumentację projektową przedmiotowego zamierzenia budowlanego,
- wykonaniem i przygotowaniem kompletnej dokumentacji projektowej wraz z Projektem Organizacji Ruchu,
- wykonaniem robót pomiarowych i budowlanych,
- inwentaryzacją geodezyjną powykonawczą,
- wykonaniem czynności wynikających z uzgodnień branżowych dokumentacji technicznej np. ewentualną przekładką urządzeń sieci, urządzeń obcych, zabezpieczeń urządzeń.

Natężenie ruchu

Istotnym parametrem drogi jest przewidywane natężenie ruchu pojazdów oraz jego struktura. Przyjęto jako bazę obciążenie ruchem drogowym KR 1.

Natężenie ruchu oszacowano z wykorzystaniem danych zarządcy drogi z lat ubiegłych.

Roboty przygotowawcze i rozbiórkowe

Przed przystąpieniem do robót należy wykonać następujące prace przygotowawcze:

- prace pomiarowe,
- roboty przygotowawcze w terenie,
- roboty rozbiórkowe,

Roboty drogowe w rozbiciu na poszczególne odcinki dróg:

1. Droga gminna „Za Woda”

Przedmiotowy zakres dotyczy przebudowy/remontu drogi o długości ok 2200 mb objętej opracowaniem. Szerokość jedni wynosi śr. 4,00m z miejscowymi przewężaniami w miejscach gdzie jezdni ograniczona jest budynkami lub istniejącymi ogrodzeniami – orientacyjna łączna powierzchnia jezdni przeznaczonej do przebudowy/remontu wynosi ok. 8950,00 m². Zakres konstrukcji drogowej oraz geometrię jezdni należy zaprojektować jak dla jezdni drogi klasy „D” z uwagą, iż jest to jezdnia jednojezdniowa, jednopasowa, dwukierunkowa. Spadek poprzeczny jedni należy zaprojektować aby skutecznie odprowadzano wody opadowe w kierunku istniejących urządzeń odwadniających, które należy wyremontować w przypadku takiej konieczności.

Roboty drogowe winny przedstawiać się następująco:

- wyprofilowanie istniejącej jezdni za pomocą frezowania;
- skropienie nawierzchni;
- ułożenie warstwy wyrównawczej z mieszanki mineralno – bitumicznej śr. ok. 5,00 cm;
- ułożenie warstwy ścieralnej grubości ok. 4 cm;
- dostosowanie wysokościowe studni oraz innych urządzeń obcych na podstawie warunków administratorów tychże urządzeń;
- remont poboczy na szerokości ok. 30 cm;
- remont istniejących elementów odwodnienia drogi tj. trzech przepustów poprzecznych pod drogą oraz uszkodzonych korytek betonowych.

2. Droga gminna „Grabowa”

Przedmiotowy zakres dotyczy przebudowy/remontu drogi o długości ok 65 mb objętej opracowaniem. Szerokość jedni wynosi śr. 3,00m z miejscowymi przewężaniami w miejscach gdzie jezdni ograniczona jest budynkami lub istniejącymi ogrodzeniami – orientacyjna łączna powierzchnia jezdni przeznaczonej do przebudowy/remontu wynosi ok. 200,00 m². Zakres konstrukcji drogowej oraz geometrię jezdni należy zaprojektować jak dla jezdni drogi klasy „D” z uwagą, iż jest to jezdnia jednojezdniowa, jednopasowa, dwukierunkowa. Spadek poprzeczny jedni należy zaprojektować aby skutecznie odprowadzano wody opadowe w kierunku istniejących urządzeń odwadniających, które należy wyremontować w przypadku takiej konieczności.

Roboty drogowe winny przedstawiać się następująco:

- wyprofilowanie istniejącej jezdni za pomocą frezowania
- skropienie nawierzchni;
- ułożenie warstwy wyrównawczej z mieszanki mineralno – bitumicznej śr. ok. 5,00 cm;
- ułożenie warstwy ścieralnej grubości ok. 4 cm;
- dostosowanie wysokościowe studni oraz innych urządzeń obcych na podstawie warunków administratorów tychże urządzeń;
- remont poboczy na szerokości ok. 30 cm;
- remont istniejących elementów odwodnienia drogi.

3. Droga gminna „Kościelna”

Przedmiotowy zakres dotyczy przebudowy/remontu drogi o długości ok 400 mb objętej opracowaniem. Szerokość jedni wynosi śr. 3,00m z miejscowymi przewężaniami w miejscach gdzie jezdni ograniczona jest

budynkami lub istniejącymi ogrodzeniami – orientacyjna łączna powierzchnia jezdni przeznaczonej do przebudowy/remontu wynosi ok. 1300,00 m². Zakres konstrukcji drogowej oraz geometrię jezdni należy zaprojektować jak dla jezdni drogi klasy „D” z uwagą, iż jest to jezdnia jednojezdniowa, jednopasowa, dwukierunkowa. Spadek poprzeczny jezdni należy zaprojektować aby skutecznie odprowadzano wody opadowe w kierunku istniejących urządzeń odwadniających, które należy wyremontować w przypadku takiej konieczności.

Roboty drogowe winny przedstawiać się następująco:

- wyprofilowanie istniejącej jezdni za pomocą frezowania
- skropienie nawierzchni;
- ułożenie warstwy wyrównawczej z mieszanki mineralno – bitumicznej śr. ok. 5,00 cm;
- ułożenie warstwy ścieralnej grubości ok. 4 cm;
- dostosowanie wysokościowe studni oraz innych urządzeń obcych na podstawie warunków administratorów tychże urządzeń;
- remont poboczy na szerokości ok. 30 cm;
- remont istniejących elementów odwodnienia drogi tj. remont uszkodzonych korytek w lewej krawędzi jezdni.

4. Droga gminna „Wiklinowa”

Przedmiotowy zakres dotyczy przebudowy/remontu drogi o długości ok 250 mb objętej opracowaniem. Szerokość jezdni wynosi śr. 4,00m z miejscowymi przewężaniami w miejscach gdzie jezdni ograniczona jest budynkami lub istniejącymi ogrodzeniami – orientacyjna łączna powierzchnia jezdni przeznaczonej do przebudowy/remontu wynosi ok. 1000,00 m². Zakres konstrukcji drogowej oraz geometrię jezdni należy zaprojektować jak dla jezdni drogi klasy „D” z uwagą, iż jest to jezdnia jednojezdniowa, jednopasowa, dwukierunkowa. Spadek poprzeczny jezdni należy zaprojektować aby skutecznie odprowadzano wody opadowe w kierunku istniejących urządzeń odwadniających, które należy wyremontować w przypadku takiej konieczności.

Roboty drogowe winny przedstawiać się następująco:

- wyprofilowanie istniejącej jezdni za pomocą frezowania
- skropienie nawierzchni;
- ułożenie warstwy wyrównawczej z mieszanki mineralno – bitumicznej śr. ok. 5,00 cm;
- ułożenie warstwy ścieralnej grubości ok. 4 cm;

- dostosowanie wysokościowe studni oraz innych urządzeń obcych na podstawie warunków administratorów tychże urządzeń;
- remont poboczy na szerokości ok. 30 cm;
- remont istniejących elementów odwodnienia drogi

5. Droga gminna „Stroma”

Przedmiotowy zakres dotyczy przebudowy/remontu drogi o długości ok 145 mb objętej opracowaniem. Szerokość jedni wynosi śr. 2,20m z miejscowymi przewężaniami w miejscach gdzie jezdni ograniczona jest budynkami lub istniejącymi ogrodzeniami – orientacyjna łączna powierzchnia jezdni przeznaczonej do przebudowy/remontu wynosi ok. 310,00 m². Zakres konstrukcji drogowej oraz geometrię jezdni należy zaprojektować jak dla jezdni drogi klasy „D” z uwagą, iż jest to jezdnia jednojezdniowa, jednopasowa, dwukierunkowa. Spadek poprzeczny jedni należy zaprojektować aby skutecznie odprowadzano wody opadowe w kierunku istniejących urządzeń odwadniających, które należy wyremontować w przypadku takiej konieczności.

Roboty drogowe winny przedstawiać się następująco:

- wyprofilowanie istniejącej jezdni za pomocą frezowania
- skropienie nawierzchni;
- ułożenie warstwy wyrównawczej z mieszanki mineralno – bitumicznej śr. ok. 5,00 cm;
- ułożenie warstwy ścieralnej grubości ok. 4 cm;
- dostosowanie wysokościowe studni oraz innych urządzeń obcych na podstawie warunków administratorów tychże urządzeń;
- remont poboczy na szerokości ok. 30 cm;
- remont istniejących elementów odwodnienia drogi tj. wymiana uszkodzonych istniejących korytek na długości ok. 35,00 mb.

6. Droga gminna „Za rzeką”

Przedmiotowy zakres dotyczy przebudowy/remontu drogi o długości ok. 315 mb objętej opracowaniem. Szerokość jedni wynosi śr. 3,00m z miejscowymi przewężaniami w miejscach gdzie jezdni ograniczona jest budynkami lub istniejącymi ogrodzeniami – orientacyjna łączna powierzchnia jezdni przeznaczonej do przebudowy/remontu wynosi ok. 940,00 m². Zakres konstrukcji drogowej oraz geometrię jezdni należy zaprojektować jak dla jezdni drogi klasy „D” z uwagą, iż jest to jezdnia jednojezdniowa, jednopasowa, dwukierunkowa. Spadek poprzeczny jedni należy zaprojektować aby skutecznie odprowadzano wody opadowe w kierunku istniejących urządzeń odwadniających, które należy wyremontować w przypadku takiej konieczności.

Roboty drogowe winny przedstawiać się następująco:

- widoczne zapadnięcia nawierzchni wzdłuż krawężnika należy zniwelować poprzez wymianę i wzmocnienie konstrukcji nawierzchni na całej długości występujących uszkodzeń;
- wyprofilowanie istniejącej jezdni za pomocą frezowania
- skropienie nawierzchni;
- ułożenie warstwy wyrównawczej z mieszanki mineralno – bitumicznej śr. ok. 5,00 cm;
- ułożenie warstwy ścieralnej grubości ok. 4 cm;
- dostosowanie wysokościowe studni oraz innych urządzeń obcych na podstawie warunków administratorów tychże urządzeń;
- remont poboczy na szerokości ok. 30 cm;
- remont istniejących elementów odwodnienia drogi

7. Droga gminna „Wspólna”

Przedmiotowy zakres dotyczy przebudowy/remontu drogi o długości ok 1090 mb objętej opracowaniem. Szerokość jedni wynosi śr. 3,00m z miejscowymi przewężaniami w miejscach gdzie jezdni ograniczona jest budynkami lub istniejącymi ogrodzeniami – orientacyjna łączna powierzchnia jezdni przeznaczonej do przebudowy/remontu wynosi ok. 3415,00 m². Zakres konstrukcji drogowej oraz geometrię jezdni należy zaprojektować jak dla jezdni drogi klasy „D” z uwagą, iż jest to jezdnia jednojezdniowa, jednopasowa, dwukierunkowa. Spadek poprzeczny jedni należy zaprojektować aby skutecznie odprowadzano wody opadowe w kierunku istniejących urządzeń odwadniających, które należy wyremontować w przypadku takiej konieczności.

Roboty drogowe winny przedstawiać się następująco:

- wyprofilowanie istniejącej jezdni za pomocą frezowania/warstwy wyrównawczej z mieszanki mineralno - bitumicznej;
- widoczne zapadnięcia nawierzchni wzdłuż krawężnika należy zniwelować poprzez wymianę i wzmocnienie konstrukcji nawierzchni na całej długości występujących uszkodzeń;
- wyprofilowanie istniejącej jezdni za pomocą frezowania
- skropienie nawierzchni;
- ułożenie warstwy wyrównawczej z mieszanki mineralno – bitumicznej śr. ok. 5,00 cm;
- ułożenie warstwy ścieralnej grubości ok. 4 cm;
- dostosowanie wysokościowe studni oraz innych urządzeń obcych na podstawie warunków administratorów tychże urządzeń;

- remont poboczy na szerokości ok. 30 cm;
- remont istniejących elementów odwodnienia drogi tj. wymiana korytek na długości ok. 400 mb.

8. Droga gminna „Dz. drogowa gminna 4654 – ul. Zbocze”

Przedmiotowy zakres dotyczy przebudowy/remontu drogi o długości ok 280 mb objętej opracowaniem. Szerokość jezdni wynosi śr. 3,00m z miejscowymi przewężaniami w miejscach gdzie jezdni ograniczona jest budynkami lub istniejącymi ogrodzeniami – orientacyjna łączna powierzchnia jezdni przeznaczonej do przebudowy/remontu wynosi ok. 850,00 m². Zakres konstrukcji drogowej oraz geometrię jezdni należy zaprojektować jak dla jezdni drogi klasy „D” z uwagą, iż jest to jezdnia jednojezdniowa, jednopasowa, dwukierunkowa. Spadek poprzeczny jezdni należy zaprojektować aby skutecznie odprowadzano wody opadowe w kierunku istniejących urządzeń odwadniających, które należy wyremontować w przypadku takiej konieczności.

Roboty drogowe winny przedstawiać się następująco:

- korytowanie/profilowanie do odpowiednich rzędnych
- podbudowa z kruszywa kamiennego łamanego stabilizowanego mechanicznie 0/31,5 o grubości warstwy po zastabilizowaniu ok. 20 cm
- ułożenie w śladzie kół samochodu płyt betonowych typu JOMB na podsypce cementowo – piaskowej;
- ułożenie między płytami betonowymi mieszanki mineralno – bitumicznej na podbudowie z kruszywa łamanego stabilizowanego mechanicznie 0/31,5 w celu zniwelowania powierzchni jezdni;
- dostosowanie wysokościowe studni oraz innych urządzeń obcych na podstawie warunków administratorów tychże urządzeń;
- remont poboczy na szerokości ok. 30 cm;
- remont istniejących elementów odwodnienia drogi

Istniejące podłoże gruntowe należy doprowadzić do grupy nośności G1 pod warstwy konstrukcyjne dla jezdni winno być prawidłowo wyprofilowane i zagęszczone, tak aby moduł wtórnego odkształcenia tego podłoża nie był mniejszy niż 80 MPa. Natomiast na górze zagęszczonej warstwy podbudowy z kruszywa łamanego minimalny moduł odkształcenia wtórnego powinien wynosić minimum 100 MPa.

9. Droga gminna „Jaworowa”

Przedmiotowy zakres dotyczy przebudowy/remontu drogi o długości ok 80 mb objętej opracowaniem. Szerokość jezdni wynosi śr. 3,00m z miejscowymi przewężaniami w miejscach gdzie jezdni ograniczona jest

budynkami lub istniejącymi ogrodzeniami – orientacyjna łączna powierzchnia jezdni przeznaczonej do przebudowy/remontu wynosi ok. 240,00 m². Zakres konstrukcji drogowej oraz geometrię jezdni należy zaprojektować jak dla jezdni drogi klasy „D” z uwagą, iż jest to jezdnia jednojezdniowa, jednopasowa, dwukierunkowa. Spadek poprzeczny jedni należy zaprojektować aby skutecznie odprowadzano wody opadowe w kierunku istniejących urządzeń odwadniających, które należy wyremontować w przypadku takiej konieczności.

Roboty drogowe winny przedstawiać się następująco:

- wyprofilowanie istniejącej jezdni za pomocą frezowania
- skropienie nawierzchni;
- ułożenie warstwy wyrównawczej z mieszanki mineralno – bitumicznej śr. ok. 5,00 cm;
- ułożenie warstwy ścieralnej grubości ok. 4 cm;
- dostosowanie wysokościowe studni oraz innych urządzeń obcych na podstawie warunków administratorów tychże urządzeń;
- remont poboczy na szerokości ok. 30 cm;

10. Droga gminna „Dz. drogowa gminna 4741/1”

Przedmiotowy zakres dotyczy przebudowy/remontu drogi o długości ok 110 mb objętej opracowaniem. Szerokość jedni wynosi śr. 3,00m z miejscowymi przewężaniami w miejscach gdzie jezdni ograniczona jest budynkami lub istniejącymi ogrodzeniami – orientacyjna łączna powierzchnia jezdni przeznaczonej do przebudowy/remontu wynosi ok. 300,00 m². Zakres konstrukcji drogowej oraz geometrię jezdni należy zaprojektować jak dla jezdni drogi klasy „D” z uwagą, iż jest to jezdnia jednojezdniowa, jednopasowa, dwukierunkowa. Spadek poprzeczny jedni należy zaprojektować aby skutecznie odprowadzano wody opadowe w kierunku istniejących urządzeń odwadniających, które należy wyremontować w przypadku takiej konieczności.

Roboty drogowe winny przedstawiać się następująco:

- korytowanie/profilowanie do odpowiednich rzędnych
- warstwa ścieralna z AC11S grubości ok. 4 cm
- warstwa wiążąca z AC16W grubości ok. 5 cm
- podbudowa z kruszywa kamiennego łamanego stabilizowanego mechanicznie 0/31,5 o grubości warstwy po zastabilizowaniu ok. 20 cm
- dostosowanie wysokościowe studni oraz innych urządzeń obcych na podstawie warunków administratorów tychże urządzeń;

- remont poboczy na szerokości ok. 30 cm;
- remont istniejących elementów odwodnienia drogi

Istniejące podłoże gruntowe należy doprowadzić do grupy nośności G1 pod warstwy konstrukcyjne dla jezdni winno być prawidłowo wyprofilowane i zagęszczone, tak aby moduł wtórnego odkształcenia tego podłoża nie był mniejszy niż 80 MPa. Natomiast na górze zagęszczonej warstwy podbudowy z kruszywa łamanego minimalny moduł odkształcenia wtórnego powinien wynosić minimum 100 MPa.

11. Droga gminna „Azaliowa”

Przedmiotowy zakres dotyczy przebudowy/remontu drogi o długości ok 85 mb objętej opracowaniem. Szerokość jezdni wynosi śr. 3,00m z miejscowymi przewężaniami w miejscach gdzie jezdni ograniczona jest budynkami lub istniejącymi ogrodzeniami – orientacyjna łączna powierzchnia jezdni przeznaczonej do przebudowy/remontu wynosi ok. 250,00 m². Zakres konstrukcji drogowej oraz geometrię jezdni należy zaprojektować jak dla jezdni drogi klasy „D” z uwagą, iż jest to jezdnia jednojezdniowa, jednopasowa, dwukierunkowa. Spadek poprzeczny jezdni należy zaprojektować aby skutecznie odprowadzano wody opadowe w kierunku istniejących urządzeń odwadniających, które należy wyremontować w przypadku takiej konieczności.

Roboty drogowe winny przedstawiać się następująco:

- korytowanie/profilowanie do odpowiednich rzędnych
- warstwa ścierna z AC11S grubości ok. 4 cm;
- warstwa wiążąca z AC16W grubości ok. 5 cm;
- podbudowa z kruszywa kamiennego łamanego stabilizowanego mechanicznie 0/31,5 o grubości warstwy po zastabilizowaniu ok. 20 cm;
- dostosowanie wysokościowe studni oraz innych urządzeń obcych na podstawie warunków administratorów tychże urządzeń;
- remont poboczy na szerokości ok. 30 cm;
- remont istniejących elementów odwodnienia drogi

Istniejące podłoże gruntowe należy doprowadzić do grupy nośności G1 pod warstwy konstrukcyjne dla jezdni winno być prawidłowo wyprofilowane i zagęszczone, tak aby moduł wtórnego odkształcenia tego podłoża nie był mniejszy niż 80 MPa. Natomiast na górze zagęszczonej warstwy podbudowy z kruszywa łamanego minimalny moduł odkształcenia wtórnego powinien wynosić minimum 100 MPa.

12. Droga gminna „Przeczna”

Przedmiotowy zakres dotyczy przebudowy/remontu drogi o długości ok 570 mb objętej opracowaniem. Szerokość jezdni wynosi śr. 3,00m z miejscowymi przewężaniami w miejscach gdzie jezdni ograniczona jest budynkami lub istniejącymi ogrodzeniami – orientacyjna łączna powierzchnia jezdni przeznaczonej do przebudowy/remontu wynosi ok. 1700,00 m². Zakres konstrukcji drogowej oraz geometrię jezdni należy zaprojektować jak dla jezdni drogi klasy „D” z uwagą, iż jest to jezdnia jednojezdniowa, jednopasowa, dwukierunkowa. Spadek poprzeczny jezdni należy zaprojektować aby skutecznie odprowadzano wody opadowe w kierunku istniejących urządzeń odwadniających, które należy wyremontować w przypadku takiej konieczności.

Roboty drogowe winny przedstawiać się następująco:

- korytowanie/profilowanie do odpowiednich rzędnych
- warstwa ścieralna z AC11S grubości ok. 4 cm
- warstwa wiążąca z AC16W grubości ok. 5 cm
- podbudowa z kruszywa kamiennego łamanego stabilizowanego mechanicznie 0/31,5 o grubości warstwy po zastabilizowaniu ok. 20 cm
- dostosowanie wysokościowe studni oraz innych urządzeń obcych na podstawie warunków administratorów tychże urządzeń;
- remont poboczy na szerokości ok. 30 cm;
- remont istniejących elementów odwodnienia drogi tj. korytka betonowe na długości ok. 120 mb.

W zakresie widocznego osłabienia konstrukcji nawierzchni, istniejące podłoże gruntowe należy doprowadzić do grupy nośności G1 pod warstwy konstrukcyjne dla jezdni winno być prawidłowo wyprofilowane i zagęszczone, tak aby moduł wtórnego odkształcenia tego podłoża nie był mniejszy niż 80 MPa. Natomiast na górze zagęszczonej warstwy podbudowy z kruszywa łamanego minimalny moduł odkształcenia wtórnego powinien wynosić minimum 100 MPa.

13. Droga gminna „Spacerowa”

Przedmiotowy zakres dotyczy przebudowy/remontu drogi o długości ok 110 mb objętej opracowaniem. Szerokość jezdni wynosi śr. 5,00m z miejscowymi przewężaniami w miejscach gdzie jezdni ograniczona jest budynkami lub istniejącymi ogrodzeniami oraz poszerzeniami w rejonie skrzyżowań – orientacyjna łączna powierzchnia jezdni przeznaczonej do przebudowy/remontu wynosi ok. 615,00 m². Zakres konstrukcji drogowej oraz geometrię jezdni należy zaprojektować jak dla jezdni drogi klasy „D” z uwagą, iż jest to jezdnia jednojezdniowa, jednopasowa, dwukierunkowa. Spadek poprzeczny jezdni należy zaprojektować aby

skutecznie odprowadzano wody opadowe w kierunku istniejących urządzeń odwadniających, które należy wyremontować w przypadku takiej konieczności.

Roboty drogowe winny przedstawiać się następująco:

- wyprofilowanie istniejącej jezdni za pomocą frezowania
- skropienie nawierzchni;
- ułożenie warstwy wyrównawczej z mieszanki mineralno – bitumicznej śr. ok. 5,00 cm;
- ułożenie warstwy ścieralnej grubości ok. 4 cm;
- dostosowanie wysokościowe studni oraz innych urządzeń obcych na podstawie warunków administratorów tychże urządzeń;
- remont poboczy na szerokości ok. 30 cm;
- remont istniejących elementów odwodnienia drogi

14. Droga gminna „Dz. drogowa gminna 4664/5”

Przedmiotowy zakres dotyczy przebudowy/remontu drogi o długości ok 100 mb objętej opracowaniem. Szerokość jezdni wynosi śr. 2,60m z miejscowymi przewężaniami w miejscach gdzie jezdni ograniczona jest budynkami lub istniejącymi ogrodzeniami – orientacyjna łączna powierzchnia jezdni przeznaczonej do przebudowy/remontu wynosi ok. 260,00 m². Zakres konstrukcji drogowej oraz geometrię jezdni należy zaprojektować jak dla jezdni drogi klasy „D” z uwagą, iż jest to jezdnia jednojezdniowa, jednopasowa, dwukierunkowa. Spadek poprzeczny jezdni należy zaprojektować aby skutecznie odprowadzano wody opadowe w kierunku istniejących urządzeń odwadniających, które należy wyremontować w przypadku takiej konieczności.

Roboty drogowe winny przedstawiać się następująco:

- korytowanie/profilowanie do odpowiednich rzędnych
- warstwa ścieralna z AC11S grubości ok. 4 cm;
- warstwa wiążąca z AC16W grubości ok. 5 cm;
- podbudowa z kruszywa kamiennego łamanego stabilizowanego mechanicznie 0/31,5 o grubości warstwy po zastabilizowaniu ok. 20 cm;
- dostosowanie wysokościowe studni oraz innych urządzeń obcych na podstawie warunków administratorów tychże urządzeń;
- remont poboczy na szerokości ok. 30 cm;
- remont istniejących elementów odwodnienia drogi tj. korytka na długości ok. 30,00 mb;
- zabudować ścianki czołowe na przepuszczeniu zlokalizowanym na połączeniu z ul. Spacerową.

Istniejące podłoże gruntowe należy doprowadzić do grupy nośności G1 pod warstwy konstrukcyjne dla jezdni winno być prawidłowo wyprofilowane i zagęszczone, tak aby moduł wtórnego odkształcenia tego podłoża nie był mniejszy niż 80 MPa. Natomiast na górze zagęszczonej warstwy podbudowy z kruszywa łamanego minimalny moduł odkształcenia wtórnego powinien wynosić minimum 100 MPa.

15. Droga gminna „Na Kępie”

Przedmiotowy zakres dotyczy przebudowy/remontu drogi o długości ok 50 mb objętej opracowaniem. Szerokość jezdni wynosi śr. 3,00m z miejscowymi przewężaniami w miejscach gdzie jezdni ograniczona jest budynkami lub istniejącymi ogrodzeniami – orientacyjna łączna powierzchnia jezdni przeznaczona do przebudowy/remontu wynosi ok. 150,00 m². Zakres konstrukcji drogowej oraz geometrię jezdni należy zaprojektować jak dla jezdni drogi klasy „D” z uwagą, iż jest to jezdnia jednojezdniowa, jednopasowa, dwukierunkowa. Spadek poprzeczny jezdni należy zaprojektować aby skutecznie odprowadzano wody opadowe w kierunku istniejących urządzeń odwadniających, które należy wyremontować w przypadku takiej konieczności.

Roboty drogowe winny przedstawiać się następująco:

- wyprofilowanie istniejącej jezdni za pomocą frezowania
- skropienie nawierzchni;
- ułożenie warstwy wyrównawczej z mieszanki mineralno – bitumicznej śr. ok. 5,00 cm;
- ułożenie warstwy ścieralnej grubości ok. 4 cm;
- dostosowanie wysokościowe studni oraz innych urządzeń obcych na podstawie warunków administratorów tychże urządzeń;
- remont poboczy na szerokości ok. 30 cm;
- remont istniejących elementów odwodnienia drogi.

ZAPISY DOTYCZĄCE CAŁEGO ZAKRESU DROGOWEGO:

Zjazdy.

Istniejące zjazdy publiczne i indywidualne, należy odtworzyć w granicach pasa drogowego. Konstrukcja zjazdów przedstawia się następująco:

- warstwa ścieralna z AC11S grubości 4 cm
- podbudowa w z kruszywa kamiennego łamanego pochodzenia naturalnego stabilizowanego mechanicznie 0/31,5 o grubości warstwy po zastabilizowaniu 20 cm;

Pobocza z destruktu lub kruszywa łamanego.

Zniszczone nawierzchnie istniejących poboczy należy odtworzyć do stanu pierwotnego. Spadek poprzeczny poboczy w kierunku od jezdni ustalono o wartości 8%.

Warstwa utwardzenia destruktem z masy asfaltobetonowej lub kruszywem łamanym frakcji 0/31 mm winna mieć grubość minimum 10 cm i być zagęszczona mechanicznie.

Odwodnienie.

Odwodnienie przebudowywanych nawierzchni drogowych z wód opadowych będzie zapewniać odpowiednie wyprofilowanie spadków podłużnych i poprzecznych, które będą kierować wody do istniejących urządzeń odwadniających, które są przewidziane do przebudowy/remontu. Należy przebudować wszystkie przepusty oraz umocnienia rowów, które znajdują się w złym stanie technicznym.

Obiekt w układzie wysokościowym

Zaprojektowane usytuowanie wysokościowe drogi gminnej dostosowano do istniejących rzędnych oraz terenu przyległego.

Oznakowanie pionowe

Istniejące oznakowanie pionowe i poziome zostanie całkowicie wymienione na nowe. Wykonawca jest zobowiązany do wykonania projektu tymczasowej organizacji ruchu na czas prowadzonych robót oraz projektu stałej organizacji ruchu (w przypadku takiej konieczności).

Wykonanie oznakowania pionowego na czas prowadzonych robót obejmuje montaż oznakowania zgodnie z projektem, utrzymanie oznakowania w czasie wykonywania robót oraz jego demontaż po zakończeniu budowy.

Wykonanie oznakowania pionowego po zakończeniu robót obejmuje rozbiórkę istniejących znaków i tablic drogowych oraz montaż nowego oznakowania zgodnie z zatwierdzonym projektem stałej organizacji ruchu.

Znaki drogowe powinny spełniać następujące warunki:

- znaki z grupy małej na drogach gminnych i średniej na drogach powiatowych z blachy ocynkowanej
- krawędzie znaków podwójnie zaginane na całym obwodzie,
- lica znaków z folii odbłaskowej I lub II generacji,
- słupki do znaków z rur stalowych ocynkowanych fi 70 mm lub innych typowych zaakceptowanych przez Inwestora.

Oznakowanie pionowe należy wykonać zgodnie ze „Szczegółowymi warunkami technicznymi dla znaków i sygnałów drogowych oraz urządzeń bezpieczeństwa ruchu drogowego i warunkami ich umieszczania na drogach” (Załącznik do nru 220, poz. 2181 z dnia 23 grudnia 2003r.).

Roboty wykończeniowe

Roboty wykończeniowe będą obejmowały:

- ściecie mechaniczne zawyżonego pobocza, uzupełnienie zaniżeń wraz z przewiezieniem nadmiaru (ścinki do 1 km);
- wyprofilowanie istniejących rowów do odpowiednich rzędnych uzupełnienie zaniżeń wraz z przewiezieniem nadmiaru (ścinki do 1 km);
- ręczne plantowanie poboczy;
- pozysk i dowieszenie wraz z wykonaniem humusowania poboczy, skarp i przeciwskaarp rowów wraz z obsianiem trawami (preferowany typ traw – niskie), przy grubości warstwy do 10 cm.

2. Opis wymagań Zamawiającego w stosunku do przedmiotu zamówienia

Realizacja poszczególnych zakresów robót zostanie zlecona wykonawcom posiadającym odpowiednie doświadczenie w realizacji podobnych zadań. Wybór wykonawców odbędzie się zgodnie z ustawą Prawo Zamówień Publicznych.

Realizacja zadania odbywać się będzie w systemie „zaprojektuj i wybuduj”. Zamawiający wymaga:

- opracowania dokumentacji projektowej w zakresie niezbędnym do realizacji zamówienia wraz z uzyskaniem wszystkich niezbędnych uzgodnień potrzebnych do uzyskania decyzji na realizację robót,
- opracowania specyfikacji technicznej wykonania i odbioru robót budowlanych,
- opracowania projektu organizacji ruchu na czas robót,
- opracowania projektu zmiany stałej organizacji ruchu,
- wykonanie robót budowlanych.
- obsługi geodezyjnej inwestycji,
- sporządzenia operatu kolaudacyjnego z kompletem wymaganych dokumentów, w tym geodezyjnej inwentaryzacji powykonawczej.

Zamawiający upoważni Wykonawcę wyłonionego zgodnie z ustawą Prawo Zamówień Publicznych, do występowania w jego imieniu, podejmowania wszelkich działań w celu uzyskania uzgodnień, opinii i decyzji na etapie projektowania. Dokumentację przed rozpoczęciem robót należy uzgodnić z Zamawiającym.

Wykonawca dołączy do projektu oświadczenie, że został sporządzony zgodnie z obowiązującymi przepisami oraz zasadami wiedzy technicznej.

Opis wymagań obejmuje warunki projektowania (specyfikacje techniczne opracowań projektowych) i wykonania robót budowlanych.

Wykonawca zobowiązany będzie do promowania Programu Rządowego Funduszu Polski Ład, zgodnie z ministerialnymi wytycznymi. Szczegółowe dane dotyczące tablic promujących będą udostępnione na stronie www.bgk.pl

Definicje

Budowla drogowa - obiekt budowlany, nie będący budynkiem, stanowiący całość techniczno-użytkową (droga) albo jego część stanowiącą odrębny element konstrukcyjny lub technologiczny (obiekt mostowy, korpus ziemny, węzeł).

Dokumenty Wykonawcy – zgodnie z warunkami umowy.

Droga – droga publiczna, wydzielony pas terenu przeznaczony do ruchu lub postoju pojazdów oraz ruchu pieszych wraz z wszelkimi urządzeniami technicznymi związanymi z prowadzeniem i zabezpieczeniem ruchu.

Element opracowania projektowego – część opracowania projektowego związana z wykonaniem zespołu wyodrębnionych czynności. Elementami opracowania projektowego, w zależności od jego specyfiki, są: inwentaryzacje cech ilościowych, geometrycznych i materiałowych obiektów budowlanych (pomiar i badania), oceny stanu technicznego obiektów budowlanych (ekspertyzy), prace projektowe: opisy, obliczenia, kosztorysy, rysunki, materiały do uzgodnień, uzgodnienia, sprawdzenia, materiały do prezentacji itd.

Infrastruktura techniczna w pasie drogowym niezwiązana z drogą – do infrastruktury tej należą w szczególności: linie elektroenergetyczne wysokiego i niskiego napięcia, linie telekomunikacyjne, przewody: kanalizacyjne (nie służące do odwodnienia drogi), gazowe, ciepłownicze i wodociągowe, urządzenia wodnych melioracji, urządzenia podziemne specjalnego przeznaczenia, ciągi transportowe.

Inne obiekty – są to obiekty budowlane lub przeszkody naturalne niezaliczane do obiektów drogowych i obiektów inżynierskich, takie jak: ciek i zbiorniki wodne wraz z urządzeniami regulacyjnymi, piętrzącymi i zabezpieczającymi, obiekty transportu liniowego: linie kolejowe, metro i linie tramwajowe, itp. - naziemne, nadziemne i podziemne, obiekty kubaturowe.

Inżynier – zgodnie z Warunkami Umowy.

Jezdnia - część korony drogi przeznaczona do ruchu pojazdów.

Kierownik budowy, Inspektor Nadzoru, Projektant – definicje zgodne z zamieszczonymi w ustawie Prawo Budowlane oraz Warunkach Umowy.

Korona drogi - jezdnia (jezdnie) z poboczami lub chodnikami, zatokami, pasami awaryjnego postoju i pasami dzielącymi jezdnie.

Konstrukcja nawierzchni - układ warstw nawierzchni wraz ze sposobem ich połączenia.

Konstrukcja obiektu budowlanego (konstrukcja obiektu) – elementy nośne obiektu, wraz z ich posadowieniem, posiadające określone cechy geometryczne, techniczne i materiałowe z wyłączeniem instalacji, wyposażenia technicznego i wykończeń. Dla obiektu drogowego (drogi) jest to korpus drogowy zawierający odpowiednio ukształtowaną drogową budowlę ziemną oraz elementy zapewniające stateczność korpusu drogowego i stateczność jego posadowienia (np. : konstrukcje oporowe, umocnienia skarp, pale,

odpowiednie nachylenie skarp, ulepszone podłoże). Nośność i stateczność drogowych budowli ziemnych powinny spełniać wymagania zawarte w rozporządzeniu. Dla obiektów mostowych jest to konstrukcja nośna wraz z podporami oraz elementami zapewniającymi stateczność obiektu i jego posadowienia.

Klasa drogi – przyporządkowanie drodze odpowiednich parametrów technicznych, wynikających z jej cech funkcjonalnych na podstawie rozporządzenia MTiGM z dnia 14 maja 1999r. (t.j. Dz. U. z 29 stycznia 2016 r. poz. 124)

Korpus drogowy - nasyp lub ta część wykopu, która jest ograniczona koroną drogi i skarpami rowów.

Nawierzchnia – element obiektu drogowego lub inżynierskiego - warstwa lub zespół warstw służących do przejmowania i rozkładania obciążeń od ruchu na podłoże gruntowe i zapewniających dogodne warunki dla ruchu, który występuje na jezdniach (zasadnicze i dodatkowe pasy ruchu, pasy awaryjne, pasy włączania i wyłączania, łącznice, place, opaski, utwardzone pobocza, przystanki autobusowe na pasach ruchu i w zatoce, drogi w strefie zamieszkania oraz jezdnie manewrowe), w miejscach przeznaczonych do postoju pojazdów (stanowiska, pasy i zatoki postojowe), na chodnikach i ścieżkach rowerowych.

Nawierzchnia, w zależności od potrzeb, może zawierać następujące warstwy:

- Warstwa ścieralna - górna warstwa nawierzchni poddana bezpośrednio oddziaływaniu ruchu i czynników atmosferycznych.
- Warstwa wiążąca - warstwa znajdująca się między warstwą ścieralną a podbudową, zapewniająca lepsze rozłożenie naprężeń w nawierzchni i przekazywanie ich na podbudowę.
- Warstwa wyrównawcza - warstwa służąca do wyrównania nierówności podbudowy lub profilu istniejącej nawierzchni.
- **Podbudowa** - dolna część nawierzchni służąca do przenoszenia obciążeń od ruchu na podłoże.

Podbudowa może składać się z podbudowy zasadniczej i podbudowy pomocniczej.

1. Podbudowa zasadnicza górna część podbudowy spełniająca funkcje nośne w konstrukcji nawierzchni. Może ona składać się z jednej lub dwóch warstw.
2. Podbudowa pomocnicza - dolna część podbudowy spełniająca, obok funkcji nośnych, funkcje zabezpieczenia nawierzchni przed działaniem wody, mrozu i przenikaniem cząstek podłoża. Może zawierać warstwę mrozoochronną, odsączającą lub odcinającą.
3. Warstwa mrozoochronna - warstwa, której głównym zadaniem jest ochrona nawierzchni przed skutkami działania mrozu.
4. Warstwa odcinająca - warstwa stosowana w celu uniemożliwienia przenikania cząstek drobnego gruntu do warstwy nawierzchni leżącej powyżej.
5. Warstwa odsączająca - warstwa służąca do odprowadzenia wody przedostającej się o nawierzchni.

Niwaleta - wysokościowe i geometryczne rozwinięcie na płaszczyźnie pionowego przekroju w osi drogi lub w innym miejscu uzgodnionym z Inspektorem.

Obiekt budowlany (obiekt) – w przypadku drogownictwa jest to budowla stanowiąca całość techniczno-użytkową wraz z instalacjami i urządzeniami technicznymi. W drogownictwie występują obiekty drogowe i obiekty inżynierskie.

Obiekt drogowy – droga spełniająca wymagania rozporządzenia. Obiekt drogowy zawiera, w zależności od potrzeb: jezdnie, dodatkowe pasy ruchu, pasy postojowe, pasy dzielące, pobocza, skarpy nasypów i wykopów, chodniki, ścieżki rowerowe, torowisko tramwajowe, pasy zieleni, skrzyżowania i zjazdy, węzły drogowe, przejazdy drogowe i skrzyżowania z liniami kolejowymi wraz z konstrukcją, nawierzchnią i wyposażeniem technicznym dróg.

Obiekt inżynierski – obiekt budowlany spełniający wymagania Rozporządzenia Ministra Transportu i Gospodarki Morskiej z dnia 30 maja 2000 r. w sprawie warunków technicznych, jakim powinny odpowiadać drogowe obiekty inżynierskie i ich usytuowanie. Dz. U. 2000r. nr 63 poz. 735 z późn zm. Do obiektów inżynierskich zalicza się:

- obiekty mostowe (most, wiadukt, estakada, kładka),
- tunele (tunele, przejście podziemne),
- przepusty, • konstrukcje oporowe.

Opracowanie projektowe – podstawowa część usługi będąca przedmiotem oddzielnego odbioru i rozliczenia. Opracowanie projektowe składa się z elementów opracowania projektowego.

Pas drogowy – wydzielony liniami granicznymi pas terenu przeznaczony do umieszczania w nim drogi i związanych z nią urządzeń oraz drzew i krzewów. Pas drogowy może również obejmować teren przewidziany do rozbudowy drogi i budowy urządzeń chroniących ludzi i środowisko przed uciążliwościami powodowanymi przez ruch na drodze.

Pobocze – część korony drogi przeznaczona do chwilowego postoju pojazdów, umieszczenia urządzeń organizacji i bezpieczeństwa ruchu oraz do ruchu pieszych, służąca jednocześnie do bocznego oparcia konstrukcji nawierzchni.

Podłoże nawierzchni – grunt rodzimy lub nasypowy, leżący pod nawierzchnią do głębokości przemarzania.

Podłoże ulepszone nawierzchni - górna warstwa podłoża, leżąca bezpośrednio pod nawierzchnią, ulepszona w celu umożliwienia przejścia ruchu budowlanego i właściwego wykonania nawierzchni.

Polecenie Inspektora - polecenia przekazane Wykonawcy zgodnie z Warunkami Umowy.

ST – Specyfikacje Techniczne

Sprzęt wykonawcy - zgodnie z Warunkami Umowy.

Teren budowy - teren udostępniony przez Zamawiającego dla wykonania na nim robót oraz inne miejsca wymienione w kontrakcie, jako tworzące część terenu budowy.

Urządzenia bezpieczeństwa i organizacji ruchu – do urządzeń tych należą m.in.:

- znaki pionowe i poziome oraz słupki prowadzące na krawędzi korony i w pasie dzielącym,

- znaki i urządzenia BRD w wersji „aktywnej”,
- słupki przeszkodowe,
- bariery ochronne na krawędzi korony drogi i w pasie dzielącym,
- osłony energochłonne,
- osłony przeciwoślńieniowe,
- punktowe elementy odblaskowe,
- sygnalizatory wiatru, mgły i gołoledzi,
- urządzenia do pomiaru, sterowania i kontroli ruchu (np. sygnalizacje świetlne, tablice informacyjne i znaki o zmiennej treści),
- urządzenia zabezpieczające ruch pieszy (np. ogrodzenia, poręcze, bariery, łańcuchy).

Właściwy organ – organ administracji publicznej posiadający zdolność prawną do rozpoznawania i rozstrzygania określonego rodzaju spraw w postępowaniu administracyjnym. W tym organ administracji architektoniczno-budowlanej lub organ nadzoru budowlanego, stosownie do ich właściwości określonej w rozdziale 8 (art.3 ust.17 ustawy Prawo budowlane).

Wykonawca – zgodnie z Warunkami Umowy

Zjazd – to część drogi na połączeniu z drogą niebędącą drogą publiczną lub na połączeniu drogi z dojazdem do nieruchomości przy drodze, zjazd nie jest skrzyżowaniem.

Zamawiający – zgodnie z Warunkami Umowy.

Cechy obiektu dotyczące rozwiązań budowlano – konstrukcyjnych

Drogi po wykonaniu przebudowy/remontu muszą zapewnić przydatność strukturalną dla przenoszenia obciążeń od przejeżdżających pojazdów, a warstwa ścieralna funkcje bezpieczeństwa i komfortu uczestników ruchu. Prognozowany wzrost wielkości ruchu stawia wymagania dla warstwy ścieralnej długiej żywotności, tzn. odporności na koleinowanie i ścieranie. Urządzenia infrastruktury muszą odpowiadać warunkowi minimalnej awaryjności tak, aby służby utrzymaniowe dokonywały tylko zabiegów utrzymania porządku.

Wykonawca przedstawi harmonogram realizacji zamierzenia budowlanego zgodnie z umową.

Wymagania w stosunku do zakresu wykonawstwa

Wykonawca robót jest odpowiedzialny za jakość wykonania robót oraz za ich zgodność z dokumentacją projektową, specyfikacjami technicznymi wykonania i odbioru robót, zaleceniami inspektora nadzoru oraz sztuką budowlaną.

Droga musi spełniać wymogi zawarte w Rozporządzeniu Ministra Infrastruktury z dnia 20 lipca 2022r. w przepisów techniczno – budowlanych dotyczących dróg publicznych (t.j. Dz. U. z 2022 r. poz. 1518).

Roboty drogowe powinny być wykonywane w optymalnych warunkach pogodowych z zachowaniem właściwego dla danej grupy robót reżimu technologicznego.

Roboty powinny być oznakowane zgodnie z zatwierdzonym projektem organizacji ruchu. W obrębie urządzeń podziemnych prace muszą być prowadzone pod nadzorem właścicieli tych urządzeń z uwzględnieniem wymogów stawianych przez tych właścicieli.

Wszystkie elementy inwestycji wchodzące w skład zagospodarowania terenu powinny spełniać wymagania określone w Rozporządzeniu Ministra Infrastruktury z dnia 06.02.2003r. w sprawie bezpieczeństwa i higieny pracy podczas wykonywania robót budowlanych (Dz. U.2003r. nr 47, poz.401).

Zamawiający przewiduje bieżącą kontrolę wykonywanych robót budowlanych.

Wymagania dotyczące przygotowania placu budowy

Przewiduje się karczowanie niezbędnej zieleni przydrożnej i poszycia w granicach istniejącego pasa drogowego, rozbiórkę elementów drogi oraz demontaż istniejącego oznakowania pionowego zgodnie z projektem stałej organizacji ruchu.

Miejsce składowania materiałów należy uzgodnić z Inwestorem.

Wszystkie elementy zagospodarowania placu budowy powinny spełniać wymagania określone w Rozporządzeniu Ministra Infrastruktury z dnia 06.02.2003r. w sprawie bezpieczeństwa i higieny pracy podczas wykonywania robót budowlanych (Dz. U. nr 47, poz.401).

Wymagania dotyczące konstrukcji nawierzchni

Technologia robót musi być zgodna z określoną w dokumentacji projektowej. Warstwy konstrukcyjne wszystkich elementów przekroju poprzecznego, spadki podłużne i poprzeczne, wielkości, wymiary i technologie powinny odpowiadać przyjętym w projekcie rozwiązaniom.

Wymagania dotyczące prac wykończeniowych

Prace wykończeniowe powinny obejmować oznakowanie pionowe, plantowanie z humusowaniem i obsianiem trawą pasów oraz przywrócenie terenu przyległego do stanu sprzed rozpoczęcia robót.

Opis wymagań Zamawiającego w stosunku do przedmiotu zamówienia, w części dotyczącej wykonania dokumentacji projektowej

Projekt budowlany i techniczny

Projekt techniczny należy opracować zgodnie z Rozporządzeniem *Ministra Rozwoju i Technologii z dnia 20 grudnia 2021r. w sprawie szczegółowego zakresu i formy dokumentacji projektowej, specyfikacji technicznych wykonania i odbioru robót budowlanych oraz programu funkcjonalno – użytkowego* (Dz. U. 2021 poz. 2454).

Projekty budowlany i techniczny należy wykonać w 5 egzemplarzach oraz w wersji elektronicznej na płycie CD w formacie .dxf; .dwg i .pdf oraz w postaci planów rysunków lub innych dokumentów

umożliwiających jednoznaczne określenie rodzaju i zakresu robót budowlanych, dokładną lokalizację i uwarunkowania ich wykonania. Projekty muszą być przedstawione Zamawiającemu do akceptacji z klauzulą kompletności, która zawiera oświadczenie o wykonaniu projektu zgodnie z umową, przepisami techniczno – budowlanymi, normami i wytycznymi w tym zakresie.

Projekty budowlane i techniczne powinny być opracowane na:

- pozyskanych podkładów mapowych w odpowiedniej skali czytelności - wykonanie własnych pomiarów sytuacyjno – wysokościowych stanowiących podstawę do opracowania elementów dokumentacji.

Projekt powinien zawierać:

Część opisową:

- opis techniczny, - Część rysunkową:
- orientację w skali 1:25000,
- plan sytuacyjny w skali 1:500 ,
- profil podłużny – w przypadku zmiany geometrii lub całej konstrukcji jezdni – w skali 1:500/50, zawierający kilometrą, rzędne istniejącego terenu, projektowane proste i łuki poziome, projektowane spadki i łuki pionowe, rzędne projektowanej niwelety, rzędne studzienek ściekowych, rzędne, spadki,
- przekroje konstrukcyjne - typowe w skali 1:50,
- rysunki szczegółów.

Przedmiar robót

Przedmiar robót powinien zawierać dane wyszczególnione w Rozporządzeniu *Ministra Rozwoju i Technologii z dnia 20 grudnia 2021r. w sprawie szczegółowego zakresu i formy dokumentacji projektowej, specyfikacji technicznych wykonania i odbioru robót budowlanych oraz programu funkcjonalno – użytkowego* (Dz. U. 2021 poz. 2454).

Przedmiar robót należy wykonać w 2 egzemplarzach oraz w wersji elektronicznej na płycie CD w formacie pdf.

Kosztorys inwestorski

Kosztorys inwestorski, jeżeli Inwestor będzie tego opracowania wymagał, należy opracować w oparciu o katalogi nakładów rzeczowych, korzystając z bazy średnich cen czynników produkcji. Kosztorys należy wykonać w 2 egzemplarzach oraz w wersji elektronicznej na płycie CD.

Szczegółowe specyfikacje techniczne wykonania i odbioru robót

Specyfikacje powinny zawierać dane wyszczególnione w Rozporządzeniu *Ministra Rozwoju i Technologii z dnia 20 grudnia 2021r. w sprawie szczegółowego zakresu i formy dokumentacji projektowej,*

specyfikacji technicznych wykonania i odbioru robót budowlanych oraz programu funkcjonalno – użytkowego (Dz. U. 2021 poz. 2454).

Specyfikację należy wykonać w 3 egzemplarzach oraz w wersji elektronicznej na płycie CD w formacie pdf.

Projekt stałej i tymczasowej organizacji ruchu

Projekt stałej i tymczasowej organizacji ruchu należy opracować zgodnie z przepisami:

- Ustawa z dnia 20 czerwca 1997 r. Prawo o ruchu drogowym (Dz. U. z 2021 r. poz. 450, 463, 694, 720, 1641, 1997, 2165, 2269, 2328),
- Rozporządzenie Ministra Infrastruktury i Budownictwa z dnia 24.03.2017 r. w sprawie ogłoszenia jednolitego tekstu rozporządzenia Ministra Infrastruktury w sprawie szczegółowych warunków zarządzania ruchem na drogach oraz wykonywania nadzoru nad tym zarządzaniem (Dz. U. 2017 poz. 784).
- Rozporządzenie Ministra Infrastruktury z dnia z dnia 09.09.2019 r. w sprawie szczegółowych warunków technicznych dla znaków i sygnałów drogowych oraz urządzeń bezpieczeństwa ruchu drogowego i warunków ich umieszczania na drogach (Dz. U. 2019 poz. 2311).
- Rozporządzenie Ministra Transportu i Gospodarki Morskiej z dnia 02.03.1999r. w sprawie warunków technicznych, jakim powinny odpowiadać drogi publiczne i ich usytuowanie (Dz. U. 2019r. poz.1643)

Zatwierdzony projekt stałej i tymczasowej organizacji ruchu należy przekazać Zamawiającemu w 3 egzemplarzach oraz w wersji elektronicznej na płycie CD.

Wymagania szczegółowe dla oznakowania pionowego:

- Symbole znaków drogowych pionowych oraz urządzeń bezpieczeństwa ruchu powinny być zgodne z wymaganiami Rozporządzenia Ministra Infrastruktury z dnia z dnia 09.09.2019 r. w sprawie szczegółowych warunków technicznych dla znaków i sygnałów drogowych oraz urządzeń bezpieczeństwa ruchu drogowego i warunków ich umieszczania na drogach (Dz. U. 2019 poz. 2311).
- Kolorystyka i treść znaków pionowych powinna być zgodna z wzorcami zawartymi w ww. Rozporządzeniu. Każdy znak powinien posiadać swój symbol oraz dokładny kilometrąz lokalizacji.

Wymagania dotyczące informacji BIOZ

Informację dotyczącą bezpieczeństwa i ochrony zdrowia należy opracować zgodnie z Rozporządzeniem Ministra Infrastruktury z dnia 23 czerwca 2003r. w sprawie informacji dotyczącej bezpieczeństwa i ochrony zdrowia oraz planu bezpieczeństwa i ochrony zdrowia (Dz. U. z 2003r. nr 120, poz. 1126).

Informację BIOZ należy opracować i załączyć do projektu budowlano-wykonawczego.

OGÓLNE WARUNKI WYKONANIA I ODBIORU ROBÓT BUDOWLANYCH

Wstęp

Przedmiotem ogólnej specyfikacji technicznej (OST) są wymagania ogólne dotyczące wykonania i odbioru robót drogowych dla przedmiotu opracowania

Wymagania techniczne

Roboty przygotowawcze: Prace pomiarowe powinny być wykonane zgodnie z obowiązującymi instrukcjami GUGiK. Wykonawca jest odpowiedzialny za ochronę wszystkich punktów pomiarowych i ich oznaczeń w czasie trwania robót, a w przypadku ich zniszczenia muszą być odtworzone na koszt Wykonawcy.

Roboty ziemne: należy prowadzić w sposób niepowodujący destrukcji podłoża i jego nawodnienia. Sposób wykonywania skarp wykopów powinien gwarantować ich stateczność. Miejsca odkładów wraz z kosztami ewentualnej rekultywacji ustala swoim staraniem Wykonawca.

Roboty drogowe: powinny być realizowane tylko w sprzyjających warunkach atmosferycznych. Przy prowadzeniu robót nie należy dopuszczać do powstania szkód w przyległych obiektach. Należy unikać przerw w prowadzeniu robót. W specyfikacjach technicznych należy zawrzeć wszystkie wymagania dla wykonania poszczególnych warstw.

Odwodnienie powierzchniowe – na odcinkach bez kanalizacji planuje się zachowanie istniejącego odwodnienia powierzchniowego poprzez nadanie odpowiednich spadków poprzecznych i podłużnych na nawierzchni i poboczu gruntowym, zgodnie z Rozporządzeniem Ministra Środowiska z dnia 24 lipca 2006 roku w sprawie warunków, jakie należy spełnić przy wprowadzaniu ścieków do wód lub do ziemi, oraz w sprawie substancji szczególnie szkodliwych dla środowiska wodnego.

Zjazdy indywidualne i publiczne – w czasie wykonywania prac należy zapewnić mieszkańcom możliwość dojazdu do posesji.

Pobocza – wykonywanie poboczy musi postępować w czasie równoległe z postępem robót zasadniczych na pasach ruchu nawierzchni. W przypadku pozostawienia uskoków na krawędzi jezdni i poboczy Wykonawca wykona oznakowanie tymczasowe z zapewnieniem widoczności w nocy.

Oznakowania – wymianę tarcz i tablic znaków pionowych należy przeprowadzić z zastosowaniem konstrukcji bezpiecznych słupków. Materiałem dla tarcz i tablic powinna być stal ocynkowana z zastosowaniem folii odblaskowych I lub II generacji – zgodnie z wymaganiami prawnymi.

Ogólne wymagania dotyczące robót

Wykonawca jest odpowiedzialny za jakość wykonanych robót, bezpieczeństwo wszelkich czynności na terenie budowy, metody użyte przy budowie oraz za ich zgodność z dokumentacją projektową, ST i poleceniami Inspektora Nadzoru oraz sztuką budowlaną.

Przekazanie terenu budowy

Zamawiający w terminie określonym w umowie przekaze Wykonawcy teren budowy wraz ze wszystkimi wymaganymi uzgodnieniami prawnymi i administracyjnymi, dziennik budowy oraz jeden egzemplarz dokumentacji projektowej i jeden egzemplarz specyfikacji technicznych wykonania i odbioru robót (w wersji papierowej).

Zgodność robót z dokumentacją projektową i ST

Podstawą wykonania inwestycji jest dokumentacja projektowa (projekt budowlany i techniczny, projekt tymczasowej organizacji ruchu na czas robót, projekt stałej organizacji ruchu, specyfikacje techniczne wykonania i odbioru robót), a wymagania określone w choćby jednym z nich są obowiązujące dla Wykonawcy tak jakby zawarte były w całej dokumentacji.

Dokumentacja projektowa zawierać będzie niezbędne rysunki, obliczenia i dokumenty.

W przypadku rozbieżności Wykonawca nie może wykorzystywać błędów lub opuszczeń w dokumentacji, a o ich wykryciu winien natychmiast powiadomić Inspektora Nadzoru, który podejmie decyzję o wprowadzeniu odpowiednich zmian i poprawek.

Wszystkie wykonane roboty i dostarczone materiały będą zgodne z dokumentacją projektową i specyfikacjami technicznymi wykonania i odbioru robót oraz obowiązującymi przepisami.

Dane określone w dokumentacji projektowej i w ST będą uważane za wartości docelowe, od których dopuszczalne są odchylenia w ramach określonego przedziału tolerancji. Cechy materiałów i elementów budowli muszą wykazywać zgodność z określonymi wymaganiami, a rozrzuty tych cech nie mogą przekraczać dopuszczalnego przedziału tolerancji.

Przy wykonywaniu robót należy uwzględnić instrukcje producenta materiałów oraz przepisy obowiązujące i związane, w tym również te, które uległy zmianie lub aktualizacji.

W przypadku istnienia norm, atestów, certyfikatów, aprobat technicznych, świadectw dopuszczenia niewyszczególnionych w dokumentacji, a obowiązujących, Wykonawca ma również obowiązek stosowania się do ich treści i postanowień.

W przypadku, gdy materiały lub roboty nie będą w pełni zgodne z dokumentacją projektową lub ST i wpłynie to na niezadowalającą jakość elementu budowli, to takie materiały zostaną zastąpione innymi, a elementy budowli rozebrane i wykonane ponownie na koszt Wykonawcy.

Zabezpieczenie terenu budowy

Wykonawca jest zobowiązany do zabezpieczenia terenu budowy w okresie trwania realizacji zamówienia, aż do zakończenia i odbioru ostatecznego robót.

Wykonawca dostarczy, zainstaluje i będzie utrzymywać tymczasowe urządzenia zabezpieczające oraz wszelkie inne środki niezbędne do ochrony robót, bezpieczeństwa pracowników i osób postronnych.

Koszt zabezpieczenia terenu budowy nie podlega odrębnej zapłacie i przyjmuje się, że jest włączony w cenę umowną.

Ochrona środowiska w czasie wykonywania robót

Wykonawca ma obowiązek znać i stosować w czasie prowadzenia robót wszelkie przepisy dotyczące ochrony środowiska naturalnego.

W okresie trwania budowy i wykańczania robót Wykonawca będzie podejmować wszelkie kroki mające na celu stosowanie się do przepisów i norm dotyczących ochrony środowiska na terenie i wokół terenu budowy oraz będzie unikać uszkodzeń lub uciążliwości dla osób lub dóbr publicznych i innych, a wynikających z nadmiernego hałasu, wibracji, zanieczyszczenia lub innych przyczyn powstałych w następstwie jego sposobu działania.

Ochrona własności publicznej i prywatnej

Wykonawca odpowiada za ochronę instalacji na powierzchni ziemi i za urządzenia podziemne, takie jak rurociągi, kable itp. oraz dokona uzgodnień. Wykonawca zapewni właściwe oznaczenie i zabezpieczenie przed uszkodzeniem tych instalacji i urządzeń w czasie trwania budowy.

Wykonawca będzie odpowiadać za wszelkie spowodowane przez jego działania uszkodzenia instalacji na powierzchni ziemi i urządzeń podziemnych wykazanych w dokumentach dostarczonych mu przez Zamawiającego.

Bezpieczeństwo i higiena pracy

Podczas realizacji robót Wykonawca będzie przestrzegać przepisów dotyczących bezpieczeństwa i higieny pracy.

W szczególności Wykonawca ma obowiązek zadbać, aby personel nie wykonywał pracy w warunkach niebezpiecznych, szkodliwych dla zdrowia oraz nie spełniających odpowiednich wymagań sanitarnych.

Wykonawca zapewni i będzie utrzymywał wszelkie urządzenia zabezpieczające, socjalne oraz sprzęt i odpowiednią odzież dla ochrony życia i zdrowia osób zatrudnionych na budowie oraz dla zapewnienia bezpieczeństwa publicznego.

Uznaje się, że wszelkie koszty związane z wypełnieniem wymagań określonych powyżej nie podlegają odrębnej zapłacie i są uwzględnione w cenie umownej.

Wykonawca odpowiedzialny jest za przygotowanie planu bezpieczeństwa i ochrony zdrowia na podstawie Rozporządzenia Ministra Infrastruktury z dnia 23.06.2003r. w sprawie informacji dotyczącej bezpieczeństwa i ochrony zdrowia oraz planu bezpieczeństwa i ochrony zdrowia (Dz. U. nr 120, poz. 1126).

Ochrona i utrzymanie robót

Wykonawca będzie odpowiadał za ochronę robót i za wszelkie materiały i urządzenia używane do robót od daty rozpoczęcia do daty wydania potwierdzenia zakończenia robót przez Inspektora Nadzoru.

Wykonawca będzie utrzymywać roboty do czasu odbioru końcowego. Utrzymanie powinno być prowadzone w taki sposób, aby droga lub jej elementy były w zadowalającym stanie przez cały czas, do momentu odbioru końcowego.

Materiały

Wszystkie materiały stosowane w trakcie wykonywania robót budowlanych mają spełniać wymagania polskich przepisów, a wykonawca musi posiadać dokumenty potwierdzające, że zostały one wprowadzone do obrotu zgodnie z regulacjami Ustawy o wyrobach budowlanych i posiadają wymagane parametry.

Za spełnienie wymagań jakościowych dotyczących materiałów ponosi odpowiedzialność Wykonawca.

Źródła uzyskania materiałów

Wykonawca zobowiązany jest do prowadzenia badań w celu wykazania, że materiały uzyskane z dopuszczonego źródła w sposób ciągły spełniają wymagania ST w czasie realizacji robót. Wykonawca ponosi wszystkie koszty, z tytułu wydobycia materiałów, dzierżawy i inne, jakie okażą się potrzebne w związku z dostarczeniem materiałów do robót.

Materiały nieodpowiadające wymaganiom

Materiały nieodpowiadające wymaganiom zostaną przez Wykonawcę wywiezione z terenu budowy. Jeśli Inwestor zezwoli Wykonawcy na użycie tych materiałów do innych robót, niż te, dla których zostały zakupione, to koszt tych materiałów zostanie odpowiednio przewartościowany przez Inwestora.

Każdy rodzaj robót, w którym znajdują się niezbadane i nie zaakceptowane materiały, Wykonawca wykonuje na własne ryzyko, licząc się z jego nieprzyjęciem, usunięciem i niezapłaceniem.

Przechowywanie i składowanie materiałów

Wykonawca zapewni, aby tymczasowo składowane materiały, do czasu, gdy będą one użyte do robót, były zabezpieczone przed zanieczyszczeniami, zachowały swoją jakość i właściwości i były dostępne do kontroli przez Inspektora nadzoru.

Miejsca czasowego składowania materiałów będą zlokalizowane w obrębie terenu budowy w miejscach uzgodnionych z Inwestorem lub poza terenem budowy w miejscach zorganizowanych przez Wykonawcę.

Sprzęt

Wykonawca jest zobowiązany do używania jedynie takiego sprzętu, który nie spowoduje niekorzystnego wpływu na jakość wykonywanych robót. Liczba i wydajność sprzętu powinny gwarantować przeprowadzenie robót, zgodnie z zasadami określonymi w dokumentacji projektowej, ST.

Sprzęt będący własnością Wykonawcy lub wynajęty do wykonania robót ma być utrzymywany w dobrym stanie i gotowości do pracy. Powinien być zgodny z normami ochrony środowiska i przepisami dotyczącymi jego użytkowania.

Wykonawca dostarczy Inspektorowi kopie dokumentów potwierdzających dopuszczenie sprzętu do użytkowania i badań okresowych, tam gdzie jest to wymagane przepisami.

Wykonawca będzie konserwować sprzęt, jak również naprawiać lub wymieniać sprzęt niesprawny.

Transport

Wykonawca jest zobowiązany do stosowania jedynie takich środków transportu, które nie wpłyną niekorzystnie na jakość wykonywanych robót i właściwości przewożonych materiałów. Liczba środków transportu powinna zapewniać prowadzenie robót zgodnie z zasadami określonymi w dokumentacji projektowej, ST i w terminie przewidzianym umową.

Przy ruchu na drogach publicznych pojazdy będą spełniać wymagania dotyczące przepisów ruchu drogowego w odniesieniu do dopuszczalnych nacisków na oś i innych parametrów technicznych. Wykonawca będzie usuwać na bieżąco, na własny koszt, wszelkie zanieczyszczenia, uszkodzenia spowodowane jego pojazdami na drogach publicznych oraz dojazdach do terenu budowy.

Wykonanie robót

Wykonawca jest odpowiedzialny za prowadzenie robót zgodnie z warunkami umowy oraz za jakość zastosowanych materiałów i wykonywanych robót, za ich zgodność z dokumentacją projektową, wymaganiami ST, projektem organizacji robót opracowanym przez Wykonawcę oraz poleceniami Inspektora Nadzoru.

Wykonawca jest odpowiedzialny za dokładne wytyczenie w planie i wyznaczenie wysokości wszystkich elementów robót zgodnie z wymiarami i rzędnymi określonymi w dokumentacji projektowej lub przekazanymi przez Inspektora Nadzoru.

Decyzje Inspektora Nadzoru dotyczące akceptacji lub odrzucenia materiałów i elementów robót będą oparte na wymaganiach określonych w dokumentach umowy, dokumentacji projektowej i w ST, a także w normach i wytycznych. Przy podejmowaniu decyzji Inspektor Nadzoru uwzględni wyniki badań materiałów i

robót, rozrzuty normalnie występujące przy produkcji i przy badaniach materiałów, doświadczenia z przeszłości, wyniki badań naukowych oraz inne czynniki wpływające na rozważaną kwestię.

Polecenia Inspektora Nadzoru powinny być wykonywane przez Wykonawcę w czasie określonym przez Inspektora Nadzoru, pod groźbą zatrzymania robót. Skutki finansowe z tego tytułu poniesie Wykonawca.

Kontrola jakości robót

Zamawiający przewiduje bieżącą kontrolę wykonywanych robót budowlanych.

Wykonawca ponosi odpowiedzialność za pełną kontrolę robót i jakości materiałów. Wykonawca zapewni odpowiedni system kontroli przeprowadzając pomiary i badania materiałów i robót w zakresie i z częstotliwością zapewniającą, że roboty wykonano zgodnie z dokumentacją projektową i wymogami ST. Minimalne wymagania, co do zakresu i częstotliwości badań określone są w ST, normach, i wytycznych.

Kontroli Zamawiającego poddane będą w szczególności:

1. stosowane materiały i gotowe wyroby budowlane w odniesieniu do dokumentów potwierdzających ich dopuszczenie do obrotu oraz zgodności parametrów z danymi zawartymi w projektach wykonawczych i specyfikacjach technicznych,
2. wyroby budowlane lub elementy wytworzone na budowie na okoliczność zgodności ich parametrów z danymi zawartymi w projektach wykonawczych i specyfikacjach technicznych,
3. sposobu wykonania robót budowlanych w aspekcie zgodności ich wykonania z projektami wykonawczymi, programem funkcjonalno-użytkowym i umową.

Wszystkie koszty związane z organizowaniem i prowadzeniem badań materiałów ponosi Wykonawca.

Pobieranie próbek

Próbki będą pobierane losowo. Zaleca się stosowanie statystycznych metod pobierania próbek, opartych na zasadzie, że wszystkie jednostkowe elementy produkcji mogą być z jednakowym prawdopodobieństwem wytypowane do badań.

Inspektor Nadzoru będzie mieć zapewnioną możliwość udziału w pobieraniu próbek.

Na zlecenie Inwestora, Wykonawca będzie przeprowadzać dodatkowe badania tych materiałów, które budzą wątpliwości co do jakości. Koszty tych dodatkowych badań pokrywa Wykonawca tylko w przypadku stwierdzenia usterek; w przeciwnym przypadku koszty te pokrywa Zamawiający.

Badania i pomiary

Wszystkie badania i pomiary będą przeprowadzone zgodnie z wymaganiami norm. W przypadku, gdy normy nie obejmują jakiegokolwiek badania wymaganego w ST, stosować można wytyczne krajowe, albo inne procedury, zaakceptowane przez Inspektora Nadzoru.

Przed przystąpieniem do pomiarów lub badań, Wykonawca powiadomi Inspektora Nadzoru o rodzaju, miejscu i terminie pomiaru lub badania. Po wykonaniu pomiaru lub badania, Wykonawca przedstawi na piśmie ich wyniki do akceptacji Inspektora Nadzoru.

Dokumenty budowy

Dokumentację robót stanowią poniższe elementy:

- dokumentacja projektowa,
- plan BIOZ – w przypadku prowadzenia robót na podstawie pozwolenia na budowę,
- dziennik budowy, prowadzony i przechowywany zgodnie z wymogami Prawa Budowlanego – w przypadku prowadzenia robót na podstawie pozwolenia na budowę,
- protokoły przekazania terenu budowy,
- protokoły z narad i ustaleń, poczynione w trakcie procesu budowlanego,
- wszelka korespondencja dotycząca spraw technicznych, organizacyjnych i finansowych budowy,
- dokumenty potwierdzające jakość i pochodzenie materiałów,
- protokoły prób i badań,
- protokoły odbiorów robót,
- umowy cywilnoprawne z osobami trzecimi i inne umowy cywilno – prawne.

Dziennik budowy jest wymaganym dokumentem prawnym obowiązującym Zamawiającego i Wykonawcę w okresie od przekazania Wykonawcy terenu budowy do końca okresu gwarancyjnego. Odpowiedzialność za prowadzenie dziennika budowy zgodnie z obowiązującymi przepisami spoczywa na Wykonawcy. Przedmiotowy zapis dotyczy w przypadku prowadzenia robót na podstawie pozwolenia na budowę.

Zapisy w dzienniku budowy będą dokonywane na bieżąco i będą dotyczyć przebiegu robót, stanu bezpieczeństwa ludzi i mienia oraz technicznej i gospodarczej strony budowy.

Każdy zapis w dzienniku budowy będzie opatrzony datą jego dokonania, podpisem osoby, która dokonała zapisu, z podaniem jej imienia i nazwiska oraz stanowiska służbowego. Zapisy będą czytelne, dokonane trwałą techniką, w porządku chronologicznym, bezpośrednio jeden pod drugim, bez przerw.

Załączone do dziennika budowy protokoły i inne dokumenty będą oznaczone kolejnym numerem załącznika i opatrzone datą i podpisem Wykonawcy i Inspektora Nadzoru. Do dziennika budowy należy wpisać w szczególności:

- datę przekazania Wykonawcy terenu budowy,
- datę przekazania przez Zamawiającego dokumentacji projektowej,
- terminy rozpoczęcia i zakończenia poszczególnych elementów robót,
- przebieg robót, trudności i przeszkody w ich prowadzeniu, okresy i przyczyny przerw w robotach,
- uwagi i polecenia Inspektora Nadzoru,

- daty zarządzenia wstrzymania robót, z podaniem powodu,
- zgłoszenia i daty ostatecznych odbiorów robót,
- stan pogody i temperaturę powietrza w okresie wykonywania robót podlegających ograniczeniom lub wymaganiom szczególnym w związku z warunkami klimatycznymi,
- dane dotyczące czynności geodezyjnych (pomiarowych) dokonywanych przed i w trakcie wykonywania robót.

Decyzje Inspektora Nadzoru wpisane do dziennika budowy Wykonawca podpisuje z zaznaczeniem ich przyjęcia lub zajęciem stanowiska.

Wpis projektanta do dziennika budowy obliguje Inspektora Nadzoru do ustosunkowania się. Projektant nie jest jednak stroną umowy i nie ma uprawnień do wydawania poleceń Wykonawcy robót.

Dokumenty budowy będą przechowywane na terenie budowy w miejscu odpowiednio zabezpieczonym.

Zaginięcie któregośkolwiek z dokumentów budowy spowoduje jego natychmiastowe odtworzenie w formie przewidzianej prawem.

Wszelkie dokumenty budowy będą zawsze dostępne dla Inspektora Nadzoru i przedstawiane do wglądu na życzenie Zamawiającego.

Odbiór robót

Zamawiający ustala następujące rodzaje odbiorów:

- robót zanikowych i ulegających zakryciu,
- odbiór końcowy.

Sprawdzeniu w ramach odbiorów będą podlegały:

- użyte materiały i wyroby, uzyskane parametry robót drogowych w odniesieniu do dokumentacji projektowej i ST,
- jakość wykonania i dokładność robót.

Odbiór robót zanikowych i ulegających zakryciu

Odbiory robót zanikających i ulegających zakryciu dokonywane będą przez inspektora nadzoru inwestorskiego. Wykonawca będzie zgłaszać inspektorowi nadzoru inwestorskiego do odbioru robót podlegających zakryciu oraz zanikowych (dotyczących głównie warstw konstrukcyjnych oraz odwodnienia). W razie nie dopełnienia tego obowiązku Wykonawca będzie zobowiązany na żądanie przedstawiciela Zamawiającego odkryć te roboty lub wykonać odpowiednie odkucia lub otwory niezbędne do zbadania wykonanych robót, a następnie przywrócić je do stanu poprzedniego na własny koszt. Wykonawca będzie przedstawiał inspektorowi nadzoru niezbędne wyniki badań celem odbioru robót zanikowych i ulegających zakryciu (w tym nośności podbudowy) a jego przedstawiciel będzie uczestniczyć w wykonywanych pomiarach i oględzinach. Inspektor nadzoru inwestorskiego będzie odbierał roboty, o których mowa wyżej w terminie do

5 dni od daty ich zgłoszenia i otrzymania wszystkich wyników badań potrzebnym do oceny prawidłowości wykonanych robót.

Odbiór końcowy robót

Przedmiot zamówienia należy wykonać i przekazać Zamawiającemu w wyznaczonym w umowie terminie.

Odbiór końcowy polega na finalnej ocenie rzeczywistego wykonania robót w odniesieniu do ich ilości, jakości i wartości.

Całkowite zakończenie robót oraz gotowość do odbioru końcowego będzie stwierdzona przez Wykonawcę wpisem do dziennika budowy z bezzwłocznym powiadomieniem na piśmie o tym fakcie Inspektora Nadzoru i Zamawiającego.

Odbiór końcowy robót nastąpi w terminie ustalonym w dokumentach kontraktowych, licząc od dnia potwierdzenia przez Inspektora Nadzoru zakończenia robót i przyjęcia dokumentów, o których mowa poniżej w punkcie pn. "Dokumenty do odbioru końcowego robót".

Odbioru końcowego robót dokona komisja wyznaczona przez Zamawiającego w obecności Inspektora Nadzoru i Wykonawcy. Komisja odbierająca roboty dokona ich oceny jakościowej na podstawie przedłożonych dokumentów, wyników badań i pomiarów, ocenie wizualnej oraz zgodności wykonania robót z dokumentacją projektową i ST.

W przypadkach niewykonania wyznaczonych robót poprawkowych komisja przerwie swoje czynności i ustali nowy termin odbioru końcowego.

Dokumenty do odbioru końcowego

Do odbioru końcowego Wykonawca jest zobowiązany przygotować następujące dokumenty:

- dokumentację projektową podstawową z naniesionymi zmianami oraz dodatkową, jeśli została sporządzona w trakcie realizacji umowy,
- geodezyjną inwentaryzację powykonawczą,
- recepty i ustalenia technologiczne,
- dzienniki budowy – w przypadku prowadzenia robót na podstawie pozwolenia na budowę,
- wyniki pomiarów kontrolnych oraz badań i oznaczeń laboratoryjnych, zgodne z ST,
- deklaracje zgodności lub certyfikaty zgodności wbudowanych materiałów zgodnie z ST,
- oświadczenie kierownika Budowy o zgodności wykonania obiektu z projektem wykonawczym, obowiązującymi przepisami i Polskimi Normami,
- rozliczenie z materiałów powierzonych przez Inwestora (w przypadku jeśli takie materiały były),
- rozliczenie końcowe budowy z podaniem wykonanych elementów, ich ilości i wartości ogółem.

Zamawiający wyznaczy datę rozpoczęcia czynności odbioru końcowego w ciągu 7 dni od daty zawiadomienia i powiadomi wszystkich uczestników odbioru.

Protokół odbioru końcowego sporządzi Zamawiający na formularzu określonym przez Zamawiającego i doręczy Wykonawcy w dniu zakończenia odbioru.

W przypadku, gdy wg komisji, roboty pod względem przygotowania dokumentacyjnego nie będą gotowe do odbioru końcowego, komisja w porozumieniu z Wykonawcą wyznaczy ponowny termin odbioru końcowego robót.

Termin wykonania robót poprawkowych i robót uzupełniających wyznaczy komisja.

Przeglądy Gwarancyjne

W okresie gwarancji Wykonawca zobowiązuje się do bezpłatnego usunięcia wad:

- stwierdzonych w trakcie przeglądu gwarancyjnego w terminie podanym w protokole spisany na tę okoliczność lub
- w terminie do 14 dni licząc od daty pisemnego (listem lub faksem) powiadomienia przez Zamawiającego.

Ustala się następujące terminy przeglądów gwarancyjnych:

- w okresie trwania gwarancji – na każde pisemne wezwanie Zamawiającego przekazane Wykonawcy z 7-dniowym wyprzedzeniem,
- przed upływem ostatecznego terminu gwarancji.

Z przeglądów gwarancyjnych spisane zostaną protokoły.

Okres gwarancji ulega wydłużeniu o czas potrzebny na usunięcie wad.

Jeżeli Wykonawca nie usunie wad w terminie podanym w protokole spisany na okoliczność dokonania przeglądu gwarancyjnego lub w terminie 14 dni licząc od daty pisemnego powiadomienia przez Zamawiającego to Zamawiający może zlecić usunięcie wad stronie trzeciej na koszt Wykonawcy.

Podstawa płatności

Podstawą płatności jest cena skalkulowana przez Wykonawcę i zawierająca wszystkie koszty związane z realizacją zadania w zakresie wynikającym wprost z dokumentacji przetargowej (w tym również z dokumentacji projektowej) jak również tam nie ujęte a niezbędne do wykonania zadania, a w szczególności koszty wszystkich innych robót bez których realizacja przedmiotu umowy byłaby niemożliwa.

Są to między innymi koszty:

- organizacji ruchu na czas robót,
- zabezpieczenia miejsca robót,
- przygotowania terenu i zaplecza,
- tymczasowej przebudowy urządzeń obcych,
- usunięcia pozostałości materiałów i oznakowania,
- doprowadzenia terenu do stanu pierwotnego.

Wynagrodzenie zawiera również wszelkie podatki w tym podatek od towarów i usług VAT.

Fakturę końcowa Wykonawca wystawi po pozytywnym odbiorze końcowym całego zamówienia.

II. CZĘŚĆ INFORMACYJNA

Dokumenty potwierdzające zgodność zamierzenia budowlanego z wymaganiami wynikającymi z odrębnych przepisów.

Droga, będąca przedmiotem zamówienia, stanowi istniejący ciąg drogowy drogi gminnej.

Przepisy prawne i normy związane z projektowaniem i wykonanie zamierzenia budowlanego

Ustawy i rozporządzenia:

1. Ustawa z dnia 7 lipca 1994 r. - Prawo budowlane (t.j. Dz.U. z 2021 r. poz. 2351 z późn. zm.),).
2. Rozporządzenie Ministra Transportu, Budownictwa i Gospodarki Morskiej z dnia 25.04.2012r. w sprawie ustalania geotechnicznych warunków posadowienia obiektów budowlanych (Dz. U. 2012r. poz. 463).
3. Rozporządzenie Ministra Gospodarki Przestrzennej i Budownictwa z dnia 21.02.1995r. w sprawie rodzajów i zakresu opracowań geodezyjno-kartograficznych oraz czynności geodezyjnych obowiązujących w budownictwie (Dz. U.1995r. Nr 25, poz. 133).
4. Rozporządzenie Ministra Infrastruktury z dnia 24.07.2022 r. w sprawie w przepisów techniczno – budowlanych dotyczących dróg publicznych (t.j. Dz. U. z 2022 r. poz. 1518).
5. Rozporządzenie Ministra Infrastruktury z dnia 23.06.2003 r. w sprawie informacji dotyczącej bezpieczeństwa i ochrony zdrowia oraz planu bezpieczeństwa i ochrony zdrowia (Dz. U. 2003 nr 120, poz. 1126).
6. Rozporządzenie Ministra Infrastruktury z dnia 24.08.2016 r. w sprawie wzorów: wniosku o pozwolenie na budowę, oświadczenia o posiadanym prawie do dysponowania nieruchomością na cele budowlane i decyzji o pozwoleniu na budowę, oraz zgłoszenia budowy i przebudowy budynku mieszkalnego jednorodzinnego (Dz. U. 2016 poz. 1493).
7. Ustawa z dnia 11 września 2019 r. Prawo zamówień publicznych (Dz. U. 2021 r. poz. 1129 z późn. zm.).
8. Rozporządzenie Ministra Infrastruktury z dnia 18.05.2004 r. w sprawie określenia metod i podstaw sporządzania kosztorysu inwestorskiego, obliczania planowanych kosztów prac projektowych oraz planowanych kosztów robót budowlanych określonych w programie funkcjonalno-użytkowym (Dz. U. z 2021 poz. 2454).
9. Ustawa z dnia 9 czerwca 2011 r. Prawo geologiczne i górnicze (Dz. U. 2021 poz.1420).
10. Rozporządzenie Ministra Środowiska z dnia 20.12.2011 r. w sprawie wymagań jakim powinny odpowiadać projekty prac geologicznych (Dz. U. 2011 poz. 1696).

11. Rozporządzenie Ministra Środowiska w sprawie szczegółowych wymagań jakim powinna odpowiadać dokumentacje hydrogeologiczne i geologiczno-inżynierskie. Dz.U.2016r. poz. 2033.
12. Ustawa z dn. 27 kwietnia 2001 r. Prawo ochrony środowiska (Dz. U. z 2021 r. poz. 1973, 2127, 2269.).
13. Ustawa z dnia 20 czerwca 1997 r. Prawo o ruchu drogowym (Dz. U. z 2021 r. poz. 450, 463, 694, 720, 1641, 1997, 2165, 2269, 2328)
14. Rozporządzenie Ministra Infrastruktury i Budownictwa z dnia 24.03.2017 r. w sprawie ogłoszenia jednolitego tekstu rozporządzenia Ministra Infrastruktury w sprawie szczegółowych warunków zarządzania ruchem na drogach oraz wykonywania nadzoru nad tym zarządzaniem (Dz. U. 2017 poz. 784).
15. Rozporządzenie Ministra Infrastruktury z dnia z dnia 09.09.2019 r. w sprawie szczegółowych warunków technicznych dla znaków i sygnałów drogowych oraz urządzeń bezpieczeństwa ruchu drogowego i warunków ich umieszczania na drogach (Dz. U. 2019 poz. 2311).
16. Ustawa z dnia 9 maja 2014r. o informowaniu o cenach towarów i usług (Dz. U. 2019 poz.178).
17. Ustawa z dnia 21 marca 1985 r. o drogach publicznych (Dz. U. 2021 poz. 124 z późn. zm.).
18. Rozporządzenie Ministra Infrastruktury z dnia 16.02.2005 r. w sprawie numeracji i ewidencji dróg publicznych, obiektów mostowych, tuneli, przepustów i promów oraz rejestru numerów nadanych drogom, obiektom mostowym i tunelom (Dz. U. 2005 nr 67, poz. 582 z późn. zm.).
19. Ustawa z dnia 17 maja 1989 r. Prawo geodezyjne i kartograficzne (Dz. U. 2021 poz. 1990 z późn. zm.).
20. Ustawa z dnia 21 sierpnia 1997 r. o gospodarce nieruchomościami (Dz. U. z 2020 r. poz. 1990 z późn. zm.).
21. Ustawa z dnia 27 marca 2003 r. o planowaniu i zagospodarowaniu przestrzennym (Dz. U 2021, poz. 741 z późn. zm.).
22. Ustawa z dnia 3 października 2008 r. o udostępnianiu informacji o środowisku i jego ochronie, udziale społeczeństwa w ochronie środowiska oraz o ocenach oddziaływania na środowisko (Dz. U. 2021, poz. 2373 z późn. zm.).
23. Ustawa z 14 grudnia 2012 r. o odpadach (Dz. U. 2021 poz. 779 z późn. zm.)
24. Ustawa z dnia 16 kwietnia 2004 r. o wyrobach budowlanych (Dz. U. 2021, poz.1213 z późn. zm.).
25. Rozporządzenie Ministra Rozwoju i Technologii z dnia 20.12.2021r. w sprawie szczegółowego zakresu i formy dokumentacji projektowej, specyfikacji technicznych wykonania i odbioru robót budowlanych oraz programu funkcjonalno-użytkowego (Dz. U. z 2021r., poz. 2454).
26. Rozporządzenie Ministra Środowiska z dnia 09.12.2014r. w sprawie katalogu odpadów (Dz. U. 2014 poz. 1923).
27. Rozporządzenia Rady Ministrów z dnia 10 września 2019 roku w sprawie przedsięwzięć mogących znacząco oddziaływać na środowisko (Dz. U. 2019, poz. 1839).
28. Ustawy z dnia 16 kwietnia 2004 r. o wyrobach budowlanych (Dz. U. z 2020 r. poz. 215 i 471 z późn. zm.)
29. Ustawa z dnia 30 sierpnia 2002 r. o systemie oceny zgodności (Dz. U. z 2021, poz. 1344 z późn. zm.).

30. Ustawa z dnia 16 kwietnia 2004 r. o ochronie przyrody (Dz. U. 2021, poz. 1098 z późn.zm.).

Inne informacje oraz posiadane materiały i dokumenty stanowiące załączniki do programu

funkcjonalno - użytkowego

- Plany sytuacyjne na mapach zasadniczych - część rysunkowa stanowiąca materiał wyjściowy i pomocniczy do opracowania przez Wykonawcę Dokumentacji Projektowej, należy ją traktować pogładowo;
- Tabela elementów rozliczeniowych.