

Uchwała Nr XXI.103.2016
Rady Gminy Ślemień
z dnia 16 marca 2016r

w sprawie: przyjęcia Gminnego Programu Przeciwdziałania Przemocy w Rodzinie i Ochrony Ofiar Przemocy w Rodzinie dla Gminy Ślemień na lata 2016- 2022.

Na podstawie art.18 ust.2 pkt.15 ustawy z dnia 8 marca 1990 r. o samorządzie gminnym (tj. Dz. U z 2015 r. poz.1515 ze zm.) oraz art. 6 ust.2 pkt.1 ustawy z dnia 29 lipca 2005 r. o przeciwdziałaniu przemocy w rodzinie (Dz. U. z 2015 r. poz. 1390 ze zm.)

Rada Gminy Ślemień
uchwala co następuje:

§ 1

Uchwala się Gminny Program Przeciwdziałania Przemocy w Rodzinie oraz Ochrony Ofiar Przemocy w Rodzinie dla Gminy Ślemień na lata 2016- 2022. stanowiący załącznik do niniejszej uchwały.

§ 2

Wykonanie niniejszej uchwały powierza się Wójtowi Gminy Ślemień.

§ 3

Uchwała wchodzi w życie z dniem podjęcia.

Przewodniczący Rady Gminy w Ślemieniu

Jarosław Jurczak

**PROGRAM
PRZECIWDZIAŁANIA PRZEMOCY
W RODZINIE
ORAZ OCHRONY OFIAR PRZEMOCY W
RODZINIE
DLA GMINY ŚLEMIEŃ
NA LATA 2016 – 2022**

I. WSTĘP

Przemoc w rodzinie to zjawisko coraz bardziej obecne w społecznej rzeczywistości, które dotyka rodziny o różnym statusie społecznym. Ma swój szczególny wymiar, ponieważ to rodzina powinna swym członkom gwarantować bezpieczny i harmonijny rozwój kształtujący osobowość człowieka, jego system norm i wartości. Tradycje, zwyczaje rodzinne mają wpływ nie tylko na model życia rodzinnego, ale przenoszą się na relacje i funkcjonowanie człowieka w innych płaszczyznach życia społecznego.

Zjawisko przemocy w rodzinie definiowane jest jako jednorazowe, albo powtarzające się umyślne działanie lub zaniechanie naruszające prawa lub dobra osobiste osób w rodzinie w szczególności narażające te osoby na niebezpieczeństwo utraty życia, zdrowia, naruszające ich godność, nietykalność cielesną, wolność, w tym seksualną, powodujące szkody na ich zdrowiu fizycznym lub psychicznym, a także wywołujące cierpienia i krzywdy moralne u osób dotkniętych przemocą.

Przemoc w rodzinie dotyka ludzi niezależnie od miejsca zamieszkania i statusu społecznego. Istotne jest przez to dążenie do wprowadzania uniwersalnego standardu wsparcia osób doświadczających przemocy adekwatnego do warunków zmieniającej się rzeczywistości społecznej. Przemoc w rodzinie stanowi poważny problem społeczny, wobec którego oczekuje się tworzenia specjalistycznej sieci wsparcia, realizowanej przez profesjonalistów: pracowników socjalnych, pedagogów, psychologów, kuratorów, policjantów, lekarzy i innych w ramach zakrojonej współpracy międzyinstytucjonalnej.

Zjawisko przemocy dotykające społeczność lokalną jest ściśle powiązane z innymi obszarami problemów społecznych, dlatego ich rozwiązywanie powinno być wspólnym interesem uzupełniających się działań specjalistów, instytucji i organizacji, m.in. placówek opiekuńczo – wychowawczych, służby zdrowia, pomocy społecznej, instytucji porządku publicznego, organizacji pozarządowych. Każde z nich ma do czynienia z innym aspektem zjawiska, jednak działając osobno nie prowadzi do zwiększenia jakości wsparcia społecznego w obszarze przemocy wewnątrzrodzinnej. Zintegrowanie wszelkich zasobów jednostek i organizacji do realizacji zadań daje szansę stworzenia jednolitej strategii wsparcia oraz zdecydowanego podniesienia skuteczności udzielanej pomocy.

Rodzaje przemocy:

- **Przemoc fizyczna** - popychanie, odpychanie, obezwładnianie, przytrzymywanie, policzkowanie, szczypanie, kopanie, duszenie, bicie otwartą ręką i pięściami, bicie przedmiotami, ciskanie w kogoś przedmiotami, parzenie, polewanie substancjami żrącymi, użycie broni, porzucanie w niebezpiecznej okolicy, nieudzielanie koniecznej pomocy, itp.
- **Przemoc psychiczna** - wyśmiewanie poglądów, religii, pochodzenia, narzucanie własnych poglądów, karanie przez odmowę uczuć, zainteresowania, szacunku, stała krytyka, wmawianie choroby psychicznej, izolacja społeczna (kontrolowanie i ograniczanie kontaktów z innymi osobami), domaganie się posłuszeństwa, ograniczanie snu i pożywienia, degradacja werbalna (wyzywanie, poniżanie, upokarzanie, zawstydzanie), stosowanie gróźb, itp.
- **Przemoc seksualna** - wymuszanie pożycia seksualnego, wymuszanie nieakceptowanych pieszczot i praktyk seksualnych, wymuszanie seksu z osobami trzecimi, sadystyczne formy współżycia seksualnego, demonstrowanie zazdrości, krytyka zachowań seksualnych kobiety, itp.
- **Przemoc ekonomiczna** - odbieranie zarobionych pieniędzy, uniemożliwianie podjęcia pracy zarobkowej, nie zaspakajanie podstawowych materialnych potrzeb rodziny, itp.

Z uwagi na powyższe, w celu efektywnego przeciwdziałania zjawisku przemocy w rodzinie, a zmniejszenia jej negatywnych następstw w życiu społecznym i rodzinnym tworzy się Gminny Program Przeciwdziałania Przemocy w Rodzinie i ochrony Ofiar Przemocy w Rodzinie dla Gminy Ślemień na lata 2016-2022, zwany dalej Programem Zawiera on: podstawy prawne, zasady działania, cele programu, adresatów, oraz instytucje i organizacje współpracujące. Dlatego, że skuteczne przeciwdziałanie i zwalczanie przemocy w rodzinie wymaga współpracy różnych służb, konieczności i budowania lokalnego systemu przeciwdziałania przemocy w rodzinie.

II. PODSTAWA PRAWNA

1. Krajowy Program Przeciwdziałania Przemocy w Rodzinie na lata 2014-2020 przyjęty Uchwałą Nr 76 Rady Ministrów z dnia 29 kwietnia 2014 r.
2. Ustawa z dnia 29 lipca 2005 roku o przeciwdziałaniu przemocy w rodzinie (Dz. U. z 2015r. poz. 1390)
3. Ustawa z dnia 26 października 1982 roku o wychowaniu w trzeźwości i przeciwdziałaniu alkoholizmowi (tj. Dz. U. z 2015 r. poz. 1286 ze zm.)
4. Ustawa z dnia 12 marca 2004 r. o pomocy społecznej (Dz. U. z 2015 r. poz. 163 ze zm.)

III. DIAGNOZA ZJAWISKA PRZEMOCY W RODZINIE W GMINIE ŚLEMIEŃ.

Celem analizy zjawiska przemocy na terenie gminy Ślemień jest zobrazowanie, jak na przestrzeni minionych 6 lat kształtowała się dynamika tego problemu.

Analiza opiera się na dostępnych źródłach informacji o statystyce zjawisk przemocy na terenie Gminy Ślemień, przede wszystkim na analizie materiałów zastanych, do których należą dane posiadane i zebrane przez Ośrodek Pomocy Społecznej w Ślemieniu, jak również na podstawie badań przeprowadzonych w 2015 r. wśród młodzieży gimnazjalnej Zespołu Szkół w Ślemieniu na temat zjawiska agresji wśród młodzieży gimnazjalnej. W badaniach wykorzystane zostały następujące techniki badawcze – ankiety i wywiad..

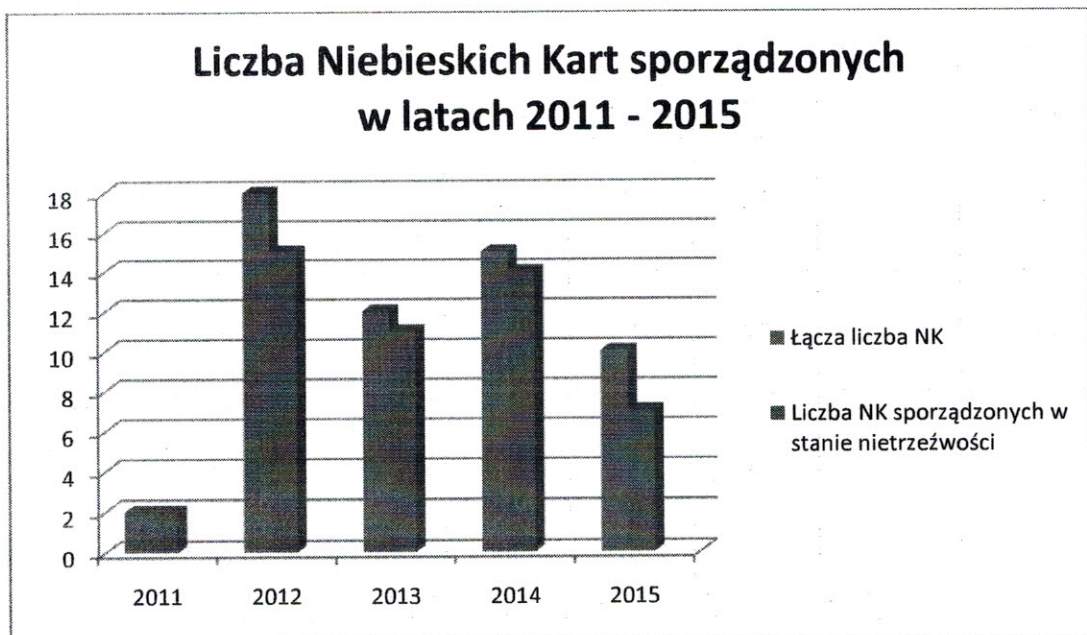
Z danych Ministerstwa Pracy i Polityki Społecznej zawartych w raporcie z badań ogólnopolskich pt. „Diagnoza zjawiska przemocy w rodzinie w Polsce, wśród kobiet i mężczyzn” zrealizowanych w 2010 r. wynika, że ponad jedna piąta Polaków (22%) osobiście doświadczyła przemocy ze strony osoby, z którą prowadziła wspólne gospodarstwo domowe. Na terenie Gminy Ślemień problem ten dotyka 0,71 % mieszkańców, czyli co 1 osoba na 140 mieszkańców doświadcza przemocy w rodzinie. Przemoc występuje w rodzinach o różnym statusie społecznym, a jej główną przyczyną jest alkohol. W 96 % rodzin, w których zdiagnozowano przemoc, nadużywanie alkoholu przez członka rodziny wiąże się bezpośrednio ze stosowaniem przez niego przemocy wobec swoich bliskich. Osoby będące pod wpływem alkoholu bardzo często doświadczają zaburzeń samokontroli - mają większą pewność siebie, często nieuzasadnione przekonanie o słuszności własnych działań i przekonań. Alkohol powoduje zaburzenia kontroli, zaburzenia poznawcze i sprzyja zniesieniu odpowiedzialności za swoje zachowanie. Wyzwała takie społecznie nieakceptowane zachowania jak agresję i przemoc, dlatego na terenie gminy Ślemień staje się dominującą przyczyną występowania konfliktów i przemocy w rodzinie.

W ujawnionych przypadkach przemocy w rodzinie lub w przypadku uzasadnionego podejrzenia, że w danej rodzinie występuje przemoc prowadzona jest tak zwana procedura Niebieskiej Karty.

Tabela nr 1 Liczba Niebieskich Kart – A, które wpłynęły do ZI w latach 2011 – 2015

Lata	2011	2012	2013	2014	2015	łącznie
Liczba NK	2	18	12	15	10	57
Liczba rodzin	2	12	9	10	8	41
Liczba NK, w których wskazano, że osoba podejrzana o stosowanie przemocy w rodzinie znajdowała się w stanie nietrzeźwości	2	15	11	14	7	49

Źródło: Opracowanie własne na podstawie danych meldunkowych GOPS Ślemień



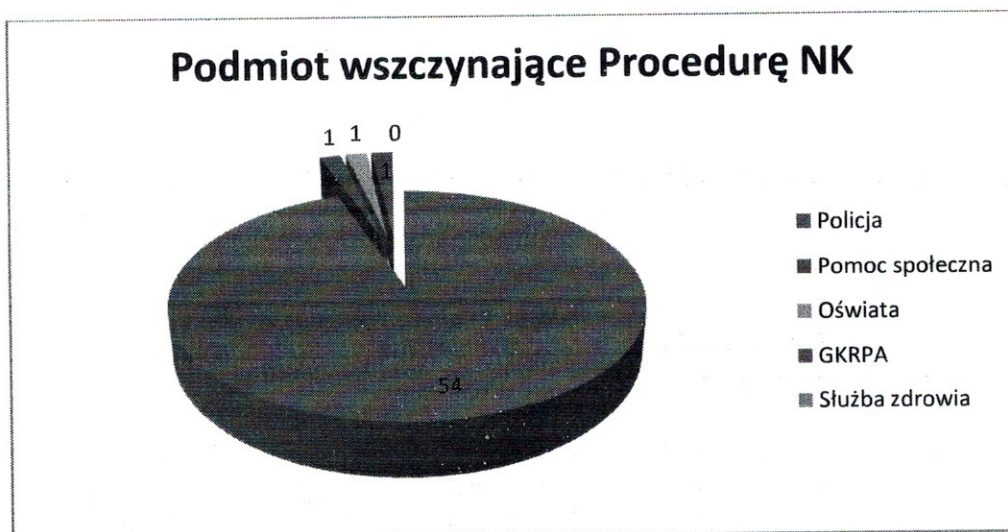
Najwięcej Niebieskich Kart sporządzono w 2012 r. kiedy to wdrażano nową procedurę NK. Zgodnie z Ustawą o przeciwdziałaniu przemocy w rodzinie podmiotami uprawnionymi do wszczynania Procedury są przedstawiciele następujących instytucji: Policji, pomocy społecznej, oświaty, ochrony zdrowia oraz komisji rozwiązywania problemów alkoholowych.

W okresie od 2011 do 2015 Niebieskie Karty zostały założone tylko przez następujące instytucje tj. Policję, GOPS i szkołę i gminną komisję.

Tabela nr 2 Podmioty wszczynające procedurę NK w latach 2011 – 2015

	Policja	Pomoc społeczna	Oświata	Gminna Komisja	Służba zdrowia	Łącznie
Liczba NK	54	1	1	1	0	57

Źródło: Sprawozdanie z działalności ZI za lata 2011 – 2015



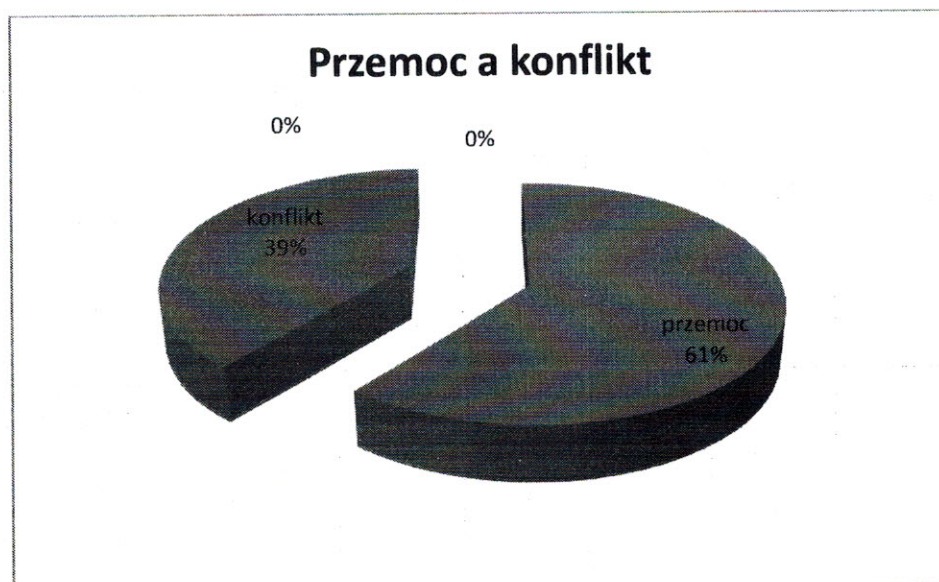
Źródło: Sprawozdanie z działalności ZI za lata 2011 - 2015

Nie zawsze wszczęcie Procedur NK w rodzinie, oznacza występowanie w tej rodzinie przemocy. Łącznie w latach 2011 – 2015 diagnozowano występowanie przemocy w 25 rodzinach, w pozostałych przypadkach Zespół podjął decyzję o zakończeniu procedury z uwagi na brak zasadności podejmowania działań – w rodzinie dochodziło do konfliktów, prowokowanych przez osoby znajdujące się w stanie nietrzeźwości. Spośród 57 sporządzonych Formularzy NK, 49 sporządzono w stosunku do osób, które w chwili zdarzenia znajdowały się w stanie nietrzeźwości, z czego wynika, że w 85% przypadków, dochodzi do konfliktów i incydentów przemocy w rodzinie pod wpływem alkoholu.

Tabela nr 3 Diagnoza przemocy

Lata	2011	2012	2013	2014	2015	Łącznie
Liczba rodzin, w których zdiagnozowano przemoc	0	10	7	5	3	25
Liczba zakończonych procedur NK	0	4	10	10	10	34
w tym z powodu:	0	3	7	5	3	18
1. przemoc ustala	0	1	3	5	7	16
2. braku zasadności						

Źródło: Sprawozdanie z działalności ZI za lata 2011 - 2015



Źródło: Sprawozdanie z działalności ZI za lata 2011 - 2015

W latach 2011 – 2015 Zespół podjął decyzję o złożeniu dwóch zawiadomień o podejrzeniu popełnienia przestępstwa z użyciem przemocy w rodzinie – w obu przypadkach postępowania zostały umorzone. Złożone zostały także dwa wnioski do Sądu Rejonowego Wydział Rodzinny i Nieletnich o wgląd w sytuację dziecka – także w obu przypadkach sąd uznał brak merytorycznych przesłanek ingerencji sądu w wykonywaniu władzy rodzicielskiej.

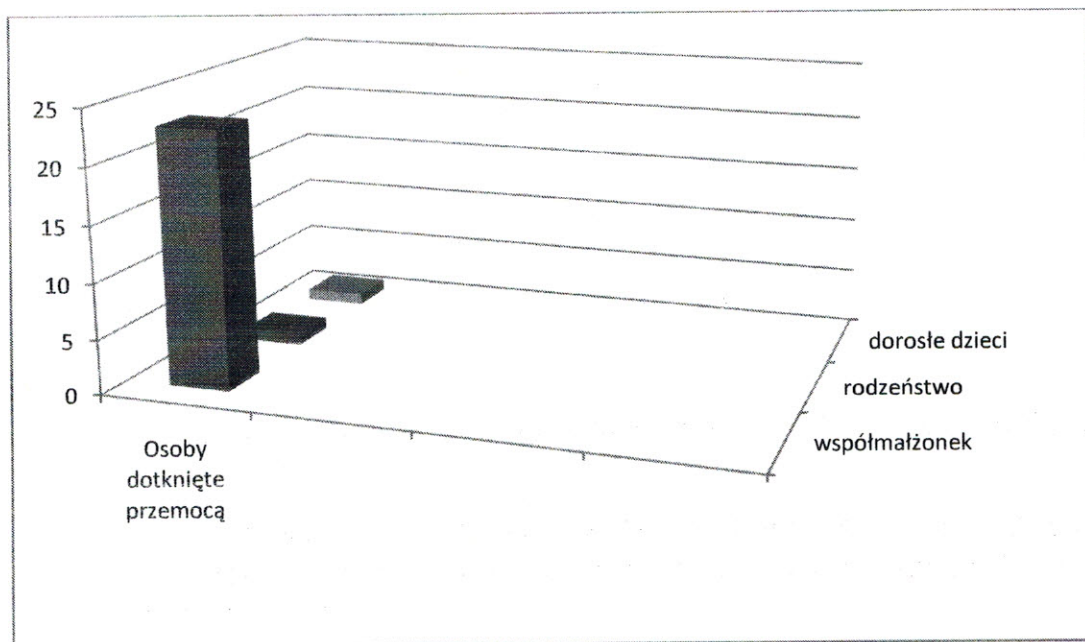
Sprawcy przemocy

Wśród rodzin, w których zdiagnozowano występowanie przemocy, w 100% sprawcami przemocy byli mężczyźni, w wieku od 32 do 73 lat, z podstawowym, zawodowym i średnim

wykształceniem, osoby bezrobotne (8 osób), czynne zawodowo (8 osób) oraz przebywające na emeryturze (9 osób).

Osoby dotknięte przemocą to: 92% żony, 4 % rodzeństwo, 4 % dorosłe dzieci. Nie odnotowano przypadków stosowania przemocy w stosunku do małoletnich dzieci, osób starszych i niepełnosprawnych.

Osoby dotknięte przemocą



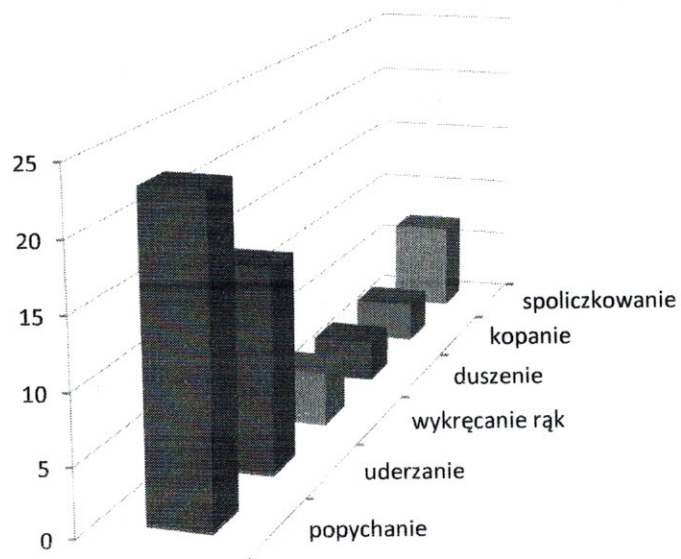
Źródło: Sprawozdanie z działalności ZI za lata 2011 - 2015

W stosunku do kobiet sporządzona 2 formularze NK, jednak w obu przypadkach Zespół uznał brak zasadności podejmowania działań, a zastaną sytuację ocenił jako konflikt w rodzinie.

Spośród wszystkich sporządzonych w latach 2011 – 2015 NK, tylko 3 sporządzono wśród świadczeniobiorców pomocy społecznej. W pozostałych przypadkach, tj. 39 rodzin objętych procedurą NK, to rodziny w których dochód znacznie przekraczał kryterium dochodowe przewidzianego przez ustawodawcę dla danej struktury rodziny. W związku z powyższym rodziny te nie zgłaszały potrzeby wsparcia w zakresie potrzeb socjalnych.

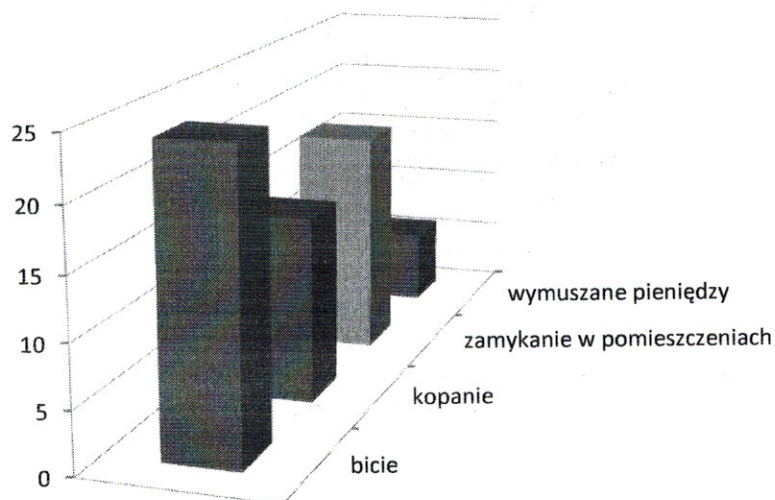
Najczęściej występujące formy przemocy w rodzinie wskazane na podstawie sporządzonych formularzy NK – A w latach 2011 – 2015 w zestawieniu z wynikami badań przeprowadzonych wśród młodzieży gimnazjalnej, które dotyczyły form agresji i przemocy występujących na terenie szkoły.

Przemoc fizyczna wg Niebieskich Kart



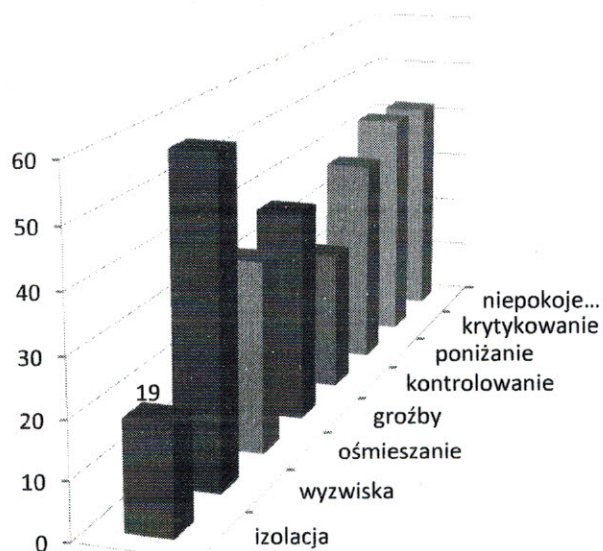
Źródło: Opracowanie własne na przekazanych formularzy NK

Formy przemocy fizycznej z jakimi spotkali się badani uczniowie na terenie szkoły



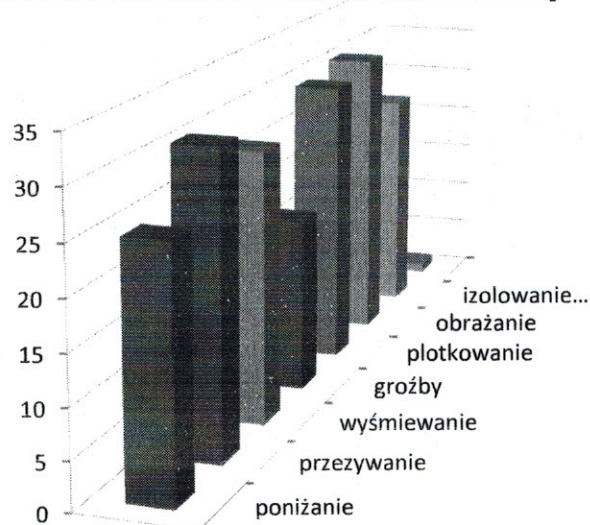
Źródło: Raport z badań na temat zjawiska agresji wśród młodzieży gimnazjalnej przeprowadzonych w 2015 r.

Przemoc psychiczna wg Niebieskich Kart



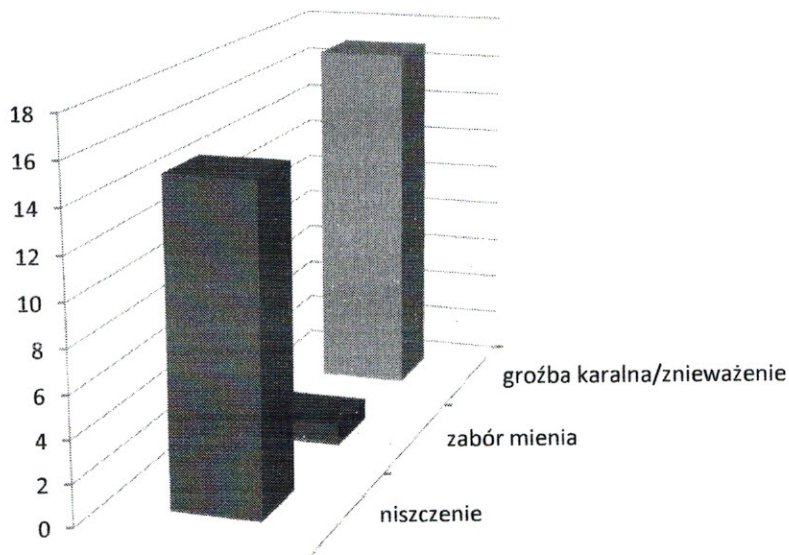
Źródło: Opracowanie własne na przekazanych formularzy NK

Formy przemocy psychicznej z jakimi spotkali się badani uczniowie na terenie szkoły



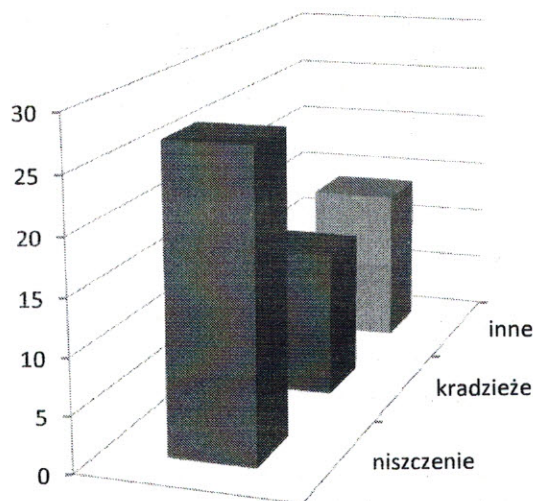
Źródło: Raport z badań na temat zjawiska agresji wśród młodzieży gimnazjalnej przeprowadzonych w 2015 r.

Inny rodzaj zachowań wg Niebieskich Kart



Źródło: Opracowanie własne na przekazanych formularzy NK

Inny rodzaj zachowań z jakimi spotkali się badani uczniowie na terenie szkoły



Źródło: Raport z badań na temat zjawiska agresji wśród młodzieży gimnazjalnej przeprowadzonych w 2015 r.

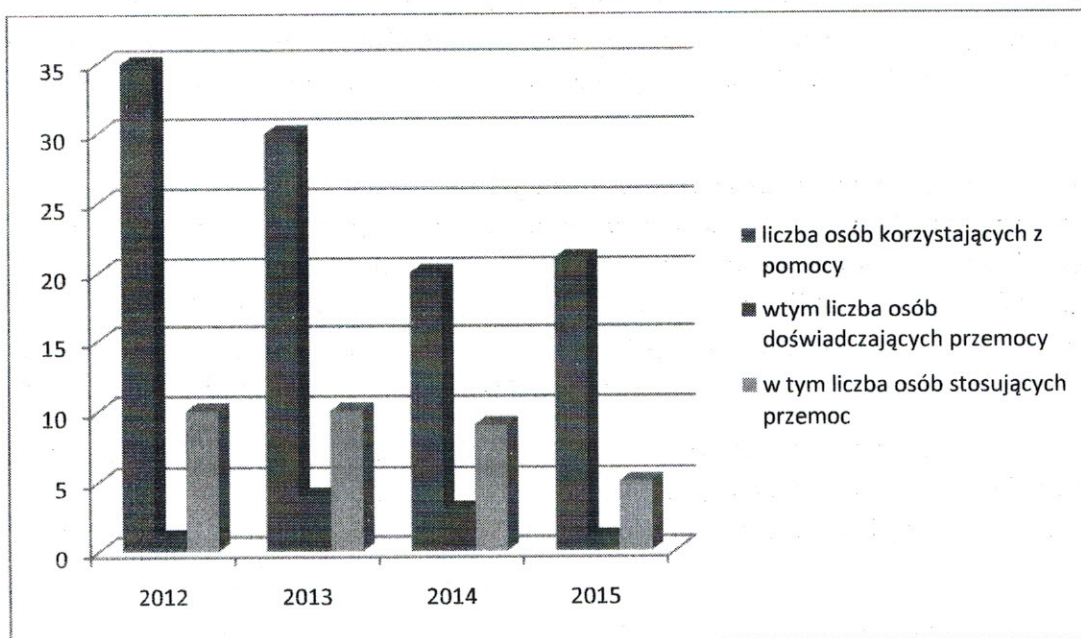
Na podstawie rozmów z osobami zaproszonymi na posiedzenie ZI ustalono, że wyzwiska, ośmieszanie, krytykowanie i ponizanie są najczęściej występującą formą słownej agresji pomiędzy stronami konfliktu. Same przyznają, że angażując się w spór natychmiast zaczynają

się nawzajem atakować, często poprzez wymianę pogardliwych osobistych uwag, co nierzadko wchodzi na kolejny poziom – poziom agresji fizycznej. Najczęściej występujące formy przemocy fizycznej w rodzinie wskazane na podstawie sporządzonych formularzy NK to popychanie i uderzanie, określane przez uczestników zdarzenia jako przypadkowe epizody – wynikające z określonej sytuacji, np. żona próbuje powstrzymać pijanego męża przed wyjściem z domu. W trakcie tego dochodzi do przypadkowego uszkodzenia ciała w postaci zadrapania, czy zasinienia. Tylko w dwóch przypadkach, osoby doznające przemocy uznały, że były to świadome działania sprawców przemocy, a powstałe uszkodzenia ciała nie były przypadkowe.

Mimo to w rodzinach, w których zdiagnozowano przemoc w rodzinie, nie doszło do zagrożenia poczucia bezpieczeństwa żadnego z członków rodziny, które wymuszałoby podejmowanie działań interwencyjnych poprzez zapewnienie schronienia w całodobowej placówce świadczącej pomoc, w tym w szczególności w specjalistycznym ośrodku wsparcia dla ofiar przemocy, czy też oddzielenie sprawców od ofiary. Żadna z osób doświadczających przemocy nie zgłaszała obawy o swoje zdrowie/zycie.

Wszystkim osobom, które doświadczały przemocy w rodzinie zaproponowano pomoc psychologiczną, w tym możliwość skorzystania z pomocy Punktu Konsultacyjno – Terapeutycznego. Z pomocy tej skorzystało łącznie 15 osób, co daje 60% ogółu osób doświadczających przemocy.

Liczba osób korzystających z pomocy z Punkcie Konsultacyjno – Terapeutycznym w latach 2012 – 2015



Źródło: Sprawozdanie z działalności PKT za lata 2011 - 2015

W latach 2011-2015 wobec sprawców przemocy zostały podjęte wymienione poniżej działania:

Tabela nr 4 Działania podjęte wobec sprawców w latach 2011 - 2015.

Rodzaj działania skierowanego wobec sprawcy przemocy	Liczba osób, które podjęły współpracę z Zespołem Interdyscyplinarnym.
Podjęcie przez sprawcę leczenia odwykowego	5
Sprawcy skazani prawomocnym wyrokiem Sądu w postępowaniu karnym	0
Sprawcy skierowani do organów ścigania	2
Sprawcy skierowani do udziału w programach korekcyjno-edukacyjnych	5, z czego 4 podjęło współpracę
Sprawcy skierowani do punktu konsultacyjno - terapeutycznego	25, z czego 17 podjęło współpracę
Sprawcy, którzy nie podjęli współpracy z Zespołem Interdyscyplinarnym	2

Źródło: Sprawozdanie z działalności ZI za lata 2011 - 2015

W latach 2011 – 2015 spośród 25 sprawców przemocy, 23 współdziałało z Zespołem Interdyscyplinarnym przy współudziale Gminnej Komisji Rozwiązywania Problemów Alkoholowych, Zespołu Kuratorskiej Służby Sądowej, służby zdrowia oraz szkół, co pozwoliło na poprawę relacji w rodzinie i uzyskanie uzasadnionego przypuszczenia, że w przypadku 18 rodzin (72%), w których zdiagnozowano przemoc, przemoc ustała i nie będzie stosowana ponownie po zakończeniu procedury

ZAŁOŻENIA PROGRAMU PRZECIWDZIAŁANIA PRZEMOCY W RODZINIE

Gminny Program Przeciwdziałania Przemocy w Rodzinie na lata 2016-2022 jest dokumentem opracowanym na podstawie wytycznych Krajowego Programu Przeciwdziałania Przemocy w Rodzinie. Głównym założeniem jest kompleksowość i interdyscyplinarność działań ujętych w ramy sprawnie funkcjonującego systemu ukierunkowanego na wsparcie i ochronę osób doświadczających przemocy, edukację i pomoc w korygowaniu zachowań sprawców; edukację kadr instytucji zaangażowanych w przeciwdziałanie przemocy w rodzinie oraz szeroko ujętą edukację społeczeństwa.

Podstawą działań systemowych są założenia, iż: przemoc w rodzinie jest przestępstwem ściganym z urzędu, najważniejsze jest bezpieczeństwo ofiary i zatrzymanie przemocy, bez tego pomoc jest zazwyczaj nieskuteczna, za przemoc zawsze odpowiedzialny jest sprawca, zrozumiałe są wahania i niekonsekwencje w zachowaniu i decyzjach ofiary przemocy, bowiem jest to jeden z objawów doznawanych urazów oraz konsekwencja bycia ofiarą przemocy domowej.

Przemoc w rodzinie należy rozpatrywać z wielu perspektyw w szczególności psychologicznej, prawnej, ekonomicznej, społecznej i moralnej. Z tego względu przeciwdziałanie przemocy w rodzinie wymaga wieloaspektowego podejścia, a przede wszystkim **systemowego**, z zaangażowaniem wszystkich podmiotów zajmujących się bezpośrednio czy też pośrednio tym problemem.

Pojedyncza instytucja nie jest sama w stanie skutecznie rozwiązywać problemu przemocy w rodzinie. Nieodzowna jest **interdyscyplinarność** pracy w tym zakresie poprzez ścisłą współpracę, łączenie działań, przepływ informacji, określenie wspólnego celu oraz przewidywanie efektów. Interdyscyplinarność jest podstawą skuteczności w zakresie przeciwdziałania przemocy w rodzinie.

Aby skutecznie przeciwdziałać przemocy domowej niezbędna jest **kompleksowość** podejmowanych działań. Efektywność zapewni długofalowy system edukacji skierowany zarówno do grup zawodowych udzielających wsparcia, podejmujących interwencje i mających kontakt z osobami doświadczającymi przemocy jak również edukacja społeczna, mająca na celu przede wszystkim odkłamanie mitów i stereotypów, a także zmianę obyczajów i postaw sprzyjających i usprawiedliwiających przemoc w rodzinie. Wzrost świadomości społecznej przyczyni się do zapobiegania przemocy, umożliwi szybsze reagowanie a także spowoduje, że sprawcy przemocy będą odczuwać brak akceptacji dla swoich działań, co znacznie zwiększy skuteczność w jej zapobieganiu oraz łagodzeniu jej następstw.

IV. KIERUNKI DZIAŁAŃ

Przeciwdziałanie przemocy w rodzinie, ochrona ofiar przemocy w rodzinie oraz zwiększenie dostępności i skuteczności profesjonalnej pomocy. Skuteczne przeciwdziałanie przemocy w rodzinie poprzez wzmacnianie systemu przeciwdziałania przemocy w rodzinie.

Zmniejszanie negatywnych następstw dla ofiar przemocy w rodzinie. Edukacja społeczna i promocja działań na rzecz przeciwdziałania przemocy w rodzinie. Zapewnienie interdyscyplinarnych szkoleń dla służb zajmujących się problemem przemocy. Zapobieganie stosowaniu przemocy poprzez oddziaływania edukacyjno - korekcyjne na sprawców przemocy domowej.

Program zakłada następujące kierunki działań:

- 1) Dążenia do opracowania pełnej diagnozy zjawiska przemocy na terenie Gminy Ślemień przez Zespół Interdyscyplinarny ds. Rozwiązywania Problemów Przemocy w Rodzinie oraz Ochrony Ofiar Przemocy w Rodzinie poprzez analizę sprawozdań i posiadanych danych,
- 2) Budowanie systemu wsparcia dla osób uwikłanych w sytuację przemocy w rodzinie.
- 3) Kształtowanie postaw społeczności lokalnej wolnych od przemocy: działania edukacyjne, działania profilaktyczne, działania informacyjne.
- 5) Profesjonalizacja kadr związanych z pracą w obszarze przeciwdziałania przemocy w rodzinie.

V. ADRESACI PROGRAMU

Wszelkie cele i działania zaplanowane do realizacji w ramach niniejszego programu mają służyć poprawie sytuacji rodzin doznających przemocy jak i ochronie rodzin zagrożonych przemocą.

Aby efektywnie zapobiegać problemowi przemocy w rodzinie i zwalczać zachowania przemocowe, konieczne jest stworzenie spójnego i wielopoziomowego systemu pomocy osobom uwikłanym w przemoc, systemu opartego o aktywizację i rozwój zasobów lokalnych, zwłaszcza form pomocy oraz dostęp do specjalistów.

Program kierowany jest do ofiar przemocy w rodzinie, sprawców przemocy w rodzinie, świadków przemocy w rodzinie, przedstawicieli instytucji, organizacji i służb zobowiązanych do udzielania pomocy w sytuacji przemocy, społeczności lokalnej.

VI. CEL GŁÓWNY PROGRAMU

Przeciwdziałanie przemocy w rodzinie, ochrona ofiar przemocy w rodzinie oraz zwiększenie dostępności i skuteczności profesjonalnej pomocy.

VII. CELE SZCZEGÓŁOWE, ZADANIA, WSKAŹNIKI OSIĄGNIĘCIA CELU, REALIZATORZY, TERMIN REALIZACJIDZIAŁAŃ.

Cele szczegółowe	Zadania	Działania	Wskaźniki osiągnięcia celu	Realizatorzy	Termin realizacji
1. Edukacja społeczna i promocja działań na rzecz przeciwdziałania przemocy w rodzinie w gminie Ślemień.	1.Upowszechnienie materiałów informacyjno-edukacyjnych.	1.Rozpowszechnianie materiałów informacyjnych (broszur, ulotek, plakatów) 2.Dostarczanie informacji o instytucjach udzielających pomocy i wsparcia ofiarom przemocy w rodzinie 3.Umieszczanie informacji na stronie internetowej GOPS i UG Ślemień	Liczba wydanych broszur ulotek/plakatów, Liczba wydanych i rozpowszechnionych informatorów. Liczba zamieszczonych ogłoszeń	GOPS poprzez Zespół Interdyscyplinarny.	2016-2022 działania ciągłe.
	2. Promowanie wartości rodzinnych i wychowywanie bez przemocy	1. Prowadzenie w placówkach oświatowych programów profilaktycznych-uświadamiających zagrożenia płynące z przemocy. Prowadzenie programów i warsztatów wychowawczych dla rodziców i młodzieży.	Liczba programów profilaktycznych , liczba uczestników, Liczba pogadanek, warsztatów. Liczba lekcji wychowawczych o tematyce profilaktyki przemocy.	placówki oświatowe,	Zadanie realizowane ciągle 2016-2022
	3.Zmiana postaw, przekonań i zachowań mieszkańców gminy Ślemień	1. Współpraca z kościołem w zakresie propagowania zachowań bez przemocy	Publikacje materiałów w gazecie parafialnej, kazania.	jw.	jw.
2.Skuteczne i efektywne przeciwdziałanie przemocy w rodzinie poprzez wzmacnianie rozwoju systemu przeciwdziałania przemocy w rodzinie.	1.Rozwój systemu przeciwdziałania przemocy w rodzinie.	1.Prowadzenie przez Zespół zintegrowanych działań w zakresie przeciwdziałania przemocy w rodzinie-diagnozowanie problemu	Liczba spotkań Zespołu,	Wszystkie podmioty powołane zarządzeniem Wójta do składu Zespołu	jw.
		2.Podejmowanie działań w środowisku zagrożonym przemocą.	Liczba wszczętych procedur NK, liczba powołanych zespołów roboczych,	GOPS, Komisja, Policja, oświata, służba zdrowia	2016-2022 działania ciągłe.
		3.Inicjowanie interwencji w środowisku dotkniętym przemocą w rodzinie.	Ilość prowadzonych monitoringów.	Jw.	2016-2022 działania ciągłe.

	2.Diagnozowanie i monitorowanie zjawiska przemocy na terenie gminy Ślemień	1.prowadzenie statystyk, zbieranie danych statystycznych- w celu diagnozowania skali zjawiska i monitorowania zmian.	Prowadzenie danych statystycznych dotyczących zjawiska przemocy.	Wszystkie podmioty zaangażowane w działania.	2016-2022 działania ciągle.
	3.Inicjowanie działań w stosunku do osób stosujących przemoc w rodzinie	Kierowanie na Programy Korekcyjne dla sprawców przemocy, podejmowanie działań związanych z wszczęciem procedury zobowiązania do leczenia odwykowego, kierowanie na konsultacje i pomoc psychologiczną do PKT	Liczba sprawców skierowanych na Program Korekcyjny, Liczba wniosków do komisji RPA. Liczba skierowań do PKT.	Zespół Interdyscyplinarny.	2016-2022 działania ciągle.
3.Zmniejszenie negatywnych następstw dla ofiar przemocy	1.Udzielenie profesjonalnej pomocy osobom dotkniętym przemocą i świadkom przemocy	1. poradnictwo medyczne, 2.poradnictwo psychologiczne i terapeutyczne 3.poradnictwo socjalne, 4.poradnictwo prawne	Liczba udzielonych porad	GOPS, Oświata, Służba zdrowia, Komisja-PKT	2016-2022 działania ciągle.
	2.udzielenie pomocy i wsparcia osobom lub rodzinom dotkniętym przemocą.	1.udzielenie bezpiecznego schronienia osobom lub rodzinom dotkniętym przemocą, 2.udzielenie bezpiecznego schronienia dzieciom- ofiarom przemocy (pogotowia rodzinnego, placówki opiekuńczo-wychowawcze typu interwencyjnego) 3.Pomoc socjalna	Liczba rodzin lub osób, którym udzielono bezpiecznego schronienia, Liczba dzieci, którym udzielono wsparcia, liczba wszczętych NK	GOPS, Policja	2016-2022 działania ciągle.
4.Podnoszenie i doskonalenie umiejętności kadry, rozwijanie współpracy interdyscyplinarnej.	1.Systematyczne szkolenia wszystkich przedstawicieli służb podejmujących działania na rzecz rodzin uwikłanych w przemoc.	1.Uczestnictwo w szkoleniach z zakresu przeciwdziałania przemocy w rodzinie, 2. organizowanie szkoleń 3.udział w konferencjach	Liczba szkoleń dotyczących przemocy w rodzinie, liczba uczestników.	Członkowie Zespołu Interdyscyplinarnego	2016-2022 działania ciągle.

VIII. ZASOBY GMINY ŚLEMIEŃ W ZAKRESIE PRZECIWDZIAŁANIA PRZEMOCY W RODZINIE

1. Zasoby instytucjonalne Gminy:

- a) Gminny Ośrodek Pomocy Społecznej w Ślemieniu
- b) Zespół Interdyscyplinarny w Ślemieniu
- c) Gminna Komisja Rozwiązywania Problemów Alkoholowych w Ślemieniu;
- d) Punkt Konsultacyjno-Terapeutyczny w Ślemieniu;
- e) Komisariat Policji w Gilowicach;
- f) Placówki oświatowe; pedagodzy szkolni
- g) Placówki ochrony zdrowia;
- h) Organizacje pozarządowe i instytucje kościelne;
- i) Sołtysi i rady sołeckie.
- j) Sąd Rejonowy w Żywcu,

2. ANALIZA SWOT

MOCNE STRONY	SŁABE STRONY
<ul style="list-style-type: none"> • Gotowość do współpracy międzyinstytucjonalnej • Doskonala się kadra przedstawicieli różnych instytucji działających na rzecz przeciwdziałania przemocy w rodzinie • Wysoka świadomość rangi problemu przemocy oraz coraz szerszy krąg podmiotów działających w tym obszarze, • Możliwość stosowania procedury Niebieska Karta, • Kampanie społeczne na rzecz przeciwdziałania przemocy w rodzinie, • Uregulowania prawne, • Poparcie działań i współpraca z samorządem gminnym; 	<ul style="list-style-type: none"> • Silnie utrwalone zjawisko przemocy przez istniejące mity i stereotypy, • Niska świadomość społeczna w tym zakresie, • Niewystarczająca liczba szkoleń dla poszczególnych grup zawodowych działających w tym obszarze, • Trudności w odseparowaniu sprawców przemocy od ofiar, • Brak wystarczających środków finansowych na realizację zadań programowych, • Niewystarczająca infrastruktura socjalna gminy;
SZANSE	ZAGROŻENIA
<ul style="list-style-type: none"> • Zmiany prawne umożliwiające skuteczniejsze przeciwdziałanie przemocy w rodzinie, • Zmiany legislacyjne mające na celu poprawę skuteczności ochrony ofiar przemocy oraz ułatwienie izolacji sprawców przemocy od ofiar, • Kampanie i programy edukacyjne wpływające na wzrost świadomości społecznej w zakresie problemu przemocy domowej, • Wykorzystanie nowoczesnych rozwiązań technologicznych do systemu wsparcia oraz informacji. 	<ul style="list-style-type: none"> • Zjawisko przemocy powoduje duże szkody społeczne: -zaburza funkcjonowanie całych rodzin -jest ściśle powiązane z innymi problemami społecznymi np. uzależnieniami, ubóstwem. • Brak konsekwentnych procedur dotyczących postępowania ze sprawcami przemocy, poczucie bezkarności u tych osób, • Negatywne wzorce zachowań społecznych, • Bezradność i bierność rodzin w rozwiązywaniu własnych problemów, • Osamotnienie rodzin zagrożonych przemocą i brak umiejętności pozyskiwania wsparcia, • Stereotypy wizerunku osoby doświadczającej przemocy, • Bierność świadków przemocy w rodzinie, • Niejasne uregulowania prawne, • Niskie kary w stosunku do rangi popełnionych czynów, nadużywanie zawieszania wykonywania kar, • Ogólna niechęć do uczestnictwa w procesie pomagania i brak wiary w powodzenie przedsięwzięcia,

IX. FINANSOWANIE PROGRAMU

Źródłem finansowania Programu Przeciwdziałania Przemocy w Rodzinie i Ochrony Ofiar Przemocy w Rodzinie dla Gminy Ślemień na lata 2016-2022 są:

1. Środki własne gminy:
 - a) będące w budżecie Gminnego Ośrodka Pomocy Społecznej w Ślemieniu na realizację zadań z zakresu przeciwdziałania przemocy w rodzinie,
2. Wysokość środków finansowych przeznaczonych na realizację Programu Przeciwdziałania Przemocy w Rodzinie i Ochrony Ofiar Przemocy w Rodzinie dla Gminy Ślemień w latach 2016-2022 określa corocznie Rada Gminy uchwałą budżetową.
3. Środki Gminnego Programu Profilaktyki i Rozwiązywania Problemów Alkoholowych
4. Dotacje celowe, środki pozabudżetowe pozyskiwane z innych źródeł.

X. PRZEWIDYWANE EFEKTY REALIZACJI PROGRAMU

- ❖ Zmiana postaw społeczności lokalnej wobec problemu przemocy w rodzinie,
- ❖ Wzrost kompetencji osób świadczących pomoc ofiarom i sprawcom przemocy,
- ❖ Zmniejszenie rozmiarów zjawiska przemocy domowej.
- ❖ Zwiększenie skuteczności i dostępności pomocy.
- ❖ Zmniejszenie negatywnych następstw dla ofiar i świadków przemocy w rodzinie.
- ❖ Spadek liczby przypadków przemocy w rodzinie.
- ❖ Spadek liczby rodzin, w których interwencje podejmowane są wielokrotnie.
- ❖ Zwiększenie społecznej wrażliwości i zaangażowania w problematykę przeciwdziałania przemocy.
- ❖ Zwiększenie kompetencji służb, instytucji i organizacji społecznych pracujących w obszarze przemocy domowej oraz poprawa współpracy w tym zakresie.

XI. MONITORING I SPRAWOZDAWCZOŚĆ

Monitorowanie realizacji programu będzie odbywać się w oparciu o sprawozdawczość podmiotów zaangażowanych w jego realizację, która dotyczyć będzie danych uzyskanych na koniec każdego roku realizacji Programu.

Ewaluację Programu prowadzić będzie Ośrodek Pomocy Społecznej w Ślemieniu przy współpracy pozostałych podmiotów zaangażowanych w jego realizację.

Przewodniczący Rady Gminy w Ślemieniu

Jarosław Jureczak